

ESTUDIO 1.EG.109

**Informe Final
Coordinador
Claudio Prieu**

**ARGENTINA
PROVINCIA DE BUENOS AIRES
MUNICIPALIDAD DE CAÑUELAS**

**MINISTERIO DE ECONOMÍA Y PRODUCCION DE LA NACIÓN
SECRETARÍA DE POLÍTICA ECONÓMICA
UNIDAD DE PREINVERSIÓN (UNPRE)
PROGRAMA MULTISECTORIAL DE PREINVERSIÓN III
PRÉSTAMO BID 1896 OC-AR**

**TERMINOS DE REFERENCIA
ESTUDIO 1.EG.109**

**“PLAN DE DESARROLLO ECONOMICO – CAÑUELAS TIERRA
DE OPORTUNIDADES”**

INFORME FINAL

Coordinador:

Especialista en Coordinación y Evaluación de Proyectos de Desarrollo Local

AGOSTO DE 2010

Lic. Claudio Prieu
Coordinador

Ing. JULIAN P. BAUTISTA
SUBSECRETARIO de OBRAS Y
PROYECTOS TERRITORIALES
MUNICIPALIDAD DE CAÑUELAS

Estudio 1.EG.109
CONSULTORÍA DEL ESTUDIO "PLAN DE DESARROLLO ECONOMICO –
CAÑUELAS TIERRA DE OPORTUNIDADES"

Informe Final del Coordinador

Coordinador: Claudio Prieu

Actividades a realizar según TDR del estudio con:

Responsabilidad Total

- 1- Detección de los profesionales para la configuración de ternas para el desarrollo de los componentes del estudio.
- 2- Elaboración de las ternas y selección de los consultores correspondientes.
- 3- Confección de los contratos.
- 4- Confección del Plan de Trabajo.
- 24- Elaboración de un Plan de Desarrollo Económico Local de carácter estratégico como marco para la gestión y la determinación de los proyectos prioritarios
- 25- Determinación de los indicadores de evaluación de impacto de la elaboración de un Plan Estratégico de Desarrollo Económico y definición de la línea de base actual de los mismos.
- 26- Identificación de los potenciales proyectos de inversión, que surgen del Plan como estratégicos para el desarrollo regional. Definición de un Programa de Obras e Inversiones.

De Coordinación:

- 5- Relevamiento del funcionamiento del soporte territorial del área:

Centros urbanos y aglomerados del área
Centros proveedores de bienes y servicios,
Red de vínculos e intercambios. Estado de la red vial del área.
Estructura urbana de los centros y usos del suelo de los centros del área
Áreas centrales, puntos de encuentro, áreas verdes y libres
Relación con los respectivos entornos rurales y periurbanos

- 6- Servicios existentes

- Agua potable,
- Cloacas y tratamiento de efluentes,
- Recolección y tratamiento de residuos sólidos,
- Energía eléctrica domiciliaria, industrial y comercial y alumbrado público,
- Gas,
- Telefonía,
- Pavimentos,

- 7- Dotaciones y Equipamiento

Educación
Salud

Recreación
Socio cultural

- 8- Relevamiento de la situación ambiental actual del Partido y definición de las limitantes ambientales.
- 9- Elaboración de un diagnóstico de la situación actual del soporte territorial del área y la calidad ambiental de la misma.
- 10- Análisis de las características sociales del Partido, definiendo su estado actual, capacidades y vulnerabilidades que presenta.
- 11- Identificación a la población en situación de riesgo, que permita la detección de los grupos o sectores sociales más vulnerables.
- 12- Evaluación y análisis de la estructura social y demográfica de los recursos humanos del mercado laboral del Partido.
- 13- Entrevistas a informantes clave del Partido (empresarios y micro empresarios, cámaras de producción, dirigentes comunitarios, etc.), tendientes a detectar los aspectos cualitativos centrales de la problemática productiva y de criterios comunes orientados a optimizar las soluciones posibles.
- 14- Elaboración de un diagnóstico de la situación social y productiva actual del Partido.
- 15- Determinación del FODA resultante del desarrollo de los componentes 1 y 2: fortalezas, oportunidades, debilidades y amenazas existentes para el desarrollo económico sostenido de la localidad.
- 16- Definición del perfil productivo propuesto para el Partido.
- 17- Definición de las estrategias a seguir para la consecución del perfil productivo planteado para el Partido.
- 18- Elaboración de un Plan de Desarrollo Económico Local de carácter estratégico como marco para la gestión y la determinación de los proyectos prioritarios
- 19- Determinación de los indicadores de evaluación de impacto de la elaboración de un Plan Estratégico de Desarrollo Económico y definición de la línea de base actual de los mismos.
- 20- Elaboración de un diagnóstico de la situación social y productiva actual del Partido.
- 21- Determinación del FODA resultante del desarrollo de los componentes 1 y 2: fortalezas, oportunidades, debilidades y amenazas existentes para el desarrollo económico sostenido de la localidad.
- 22- Definición del perfil productivo propuesto para el Partido.
- 23- Definición de las estrategias a seguir para la consecución del perfil productivo planteado para el Partido.
- 27- Selección de los proyectos identificados como prioritarios: complementariedad y/o simultaneidad de los mismos. Formulación de los perfiles de los proyectos seleccionados.
- 28- Estimación aproximada de los costos de los perfiles de los proyectos de inversión seleccionados. Esta actividad, contempla el análisis de las fuentes primarias de fondos para los mencio-

nados proyectos: i) programas de financiamiento y ii) recursos propios de la localidad.

Productos Esperados del Estudio:

Los productos son los resultados de la ejecución de las actividades previstas para cada componente y que se presentarán, en los Informes de Avance y Finales.

Los productos esperados son los siguientes:

- 1 – Análisis de la Situación Territorial y ambiental del área
- 2 – Diagnóstico de la situación socio-productiva del Partido.
- 3–Indicadores de Evaluación de Impacto Determinados a partir de la Elaboración del Plan Estratégico de Desarrollo Económico y una Línea de Base actual de los mismos.
- 4– Definición de los Perfiles de Proyectos para el Partido
- 5 – Plan de Desarrollo Económico

Actividades Realizadas:

A continuación se detallan las distintas actividades realizadas correspondientes al informe inicial:

- Se realizaron reuniones con el grupo de consultores
- Se diseñó el plan de trabajo, con la colaboración de los consultores.
- Se realizó un viaje al municipio para relevar la información disponible
- Se realizaron los informes respectivos.

Productos Entregados en el presente informe:

En base a lo establecido en los Términos de Referencia de la presente consultoría se adjunta el Informe Final del Coordinador, compuesto por los siguientes documentos:

- 1 - Plan de Desarrollo Económico Local
- 2- Indicadores de Evaluación de Impacto Determinados a partir de la Elaboración del Plan Estratégico de Desarrollo Económico y una Línea de Base actual de los mismos
- 3- Proyectos estratégicos y el Programa de obras e inversiones.

1 - Plan de Desarrollo Económico Local

Análisis de la Situación Territorial y ambiental del área

Los informes realizados por los distintos consultores significaron importantes aportes en la persecución del producto que busca analizar la situación territorial y ambiental del partido de Cañuelas. Específicamente, a de las actividades de la 5 a la 8 del consultor Guillermo Jelinski que fue posible trazar una caracterización acabada del territorio bajo análisis, así como también las características ambientales predominantes en el mismo. Las mencionadas actividades comprenden Relevamiento del funcionamiento del soporte territorial del área (actividad 5), informe de Servicios existentes (actividad 6), sobre las Dotaciones y el Equi-

pamiento (actividad 7) y el Relevamiento de la situación ambiental actual del Partido y definiciones de las limitaciones ambientales (actividad 8), por lo cual representan importantes contribuciones a la confección del producto esperado en los Términos de Referencia.

El partido de cañuelas se encuentra ubicado al nordeste de la Provincia de Buenos Aires, a 70 Km. de la Ciudad de Buenos Aires en dirección SO — NE y a 86 Km. de la Ciudad de La Plata y cuenta con una superficie de Cañuelas es de 1200 Km² (120.000 has) lo que representa el 0,40% del territorio de la provincia de Buenos Aires. Sus vías de acceso son: Autopista Ezeiza-Cañuelas, Rutas Nacionales N° 205 y N° 3 y Ruta Provincial N°6. El partido limita al Norte con los municipios de Marcos Paz, La Matanza y Ezeiza, al Este con los partidos de San Miguel del Monte y al Oeste con los partidos de Lobos y General Las Heras.

Esta proximidad a importantes centros urbanos de la Provincia de Buenos Aires le brinda una importante accesibilidad a servicios de transporte que le proporcionan un franco acceso a la ciudad autónoma de Buenos Aires, una vinculación directa y rápida con el Conurbano Oeste y Norte sin conflictos de tránsito. Por otra parte, los distintos servicios de transporte colectivos de pasajeros brindan una constante vinculación de la ciudad cabecera con localidades cercanas del propio partido a través de viajes diarios frecuentes, así como con la ciudad de La Plata y Plaza Constitución, otros servicios de larga distancia se suman a ello con distinta frecuencia y con destinos como la Costa Atlántica y localidades del Sur de la Provincia.

A su vez, el partido cuenta con tres importantes cuencas hidrográficas: El sector centro-norte del mismo está drenado por la cuenca del río Matanza, el este-sureste por la cuenca del río Samborombón, mientras que el sector sur-suroeste por la cuenca del río Salado.

Los datos recabados en los informes de avance de los consultores permite vislumbrar la pertenencia del Partido de Cañuelas a la región Pampeana caracterizado por ser **TEMPLADO-HUMEDO**, con temperaturas de valor promedio e 24,7° en Enero y de 9,1° en Julio, con una media anual de 16,5°. En cuanto a los valores extremos, los máximos absolutos no superan los 40° y los mínimos los -5°. La humedad relativa media es de 72%, siendo el mes más húmedo Junio con 84% y el más seco Diciembre con 61%.

Las características climáticas mencionadas anteriormente brindan un territorio apto para el cultivo, cuya fisonomía actual de la vegetación es precisamente el de campos con cultivos, pequeños bosques naturales o campos de explotación ganadera con suelos utilizados para pastoreo. En el casco urbano se encuentran grupos de árboles en las proximidades de las viviendas que han contribuido a modificar el aspecto original.

El Partido de Cañuelas cuenta con distintas localidad, dado que la información proporcionada por los consultores permite distinguir la situación ambiental en cada una de estas, conviene remitirse a las mismas:

- Ciudad cabecera (Cañuelas) y sus barrios periféricos: solo el radio céntrico y dos de sus barrios están servidos por agua de red y cloacas, lo que constituye aproximadamente el 50 % de la población del partido de Cañuelas. La contaminación del primer acuífero es bastante generalizada por la mayor densidad de población y la presencia de pozos negros durante muchos años, inclusive hoy existen pozos en uso en zona céntrica servida por cloacas. Por otro lado la contaminación por efluentes líquidos industriales a las fuentes superficiales de agua (arroyo Cañuelas y Cebey) incorporan contaminantes orgánicos a los acuíferos.
- Gobernador Udaondo: por tratarse de una de las localidades más alejadas de la ciudad cabecera, de menor densidad de población, con una pequeña zona urbana, que no posee agua de red y cloacas, la disposición de los residuos urbanos se realiza localmente a través de la dele-

gación municipal en un basural a cielo abierto. Existen dos pequeñas industrias lácteas familiares, esto sumado al entrono eminentemente rural, se observa a través de los análisis realizados, una contaminación incipiente de los acuíferos por exceso de nitratos y presencia de bacterias, provenientes de los pozos absorbentes.

- Alejandro Petión y Vicente Casares: estas dos localidades no poseen agua de red y cloacas, se desprende de los análisis químicos realizados una importante nitrificación del primer acuífero (pampeano), asociados a problemas bacteriológico como consecuencia de la cercanía de las perforaciones a los pozos absorbentes, también se observan valores de arsénico relativamente elevados (0.10 a 0.12 mg/l) aparentemente propios de la formación mineral natural del manto acuífero. En cuanto al aporte industrial es mínimo, dado que solo existe una sola planta industrial con avanzada tecnología, que realiza acopio de cemento portland, cal y otros materiales mixtos con fraccionamiento de los mismos, y no se han detectado contaminación por material particulado en las zonas urbanas.
- Máximo Paz y Bio. La Torre: no existe agua de red y cloaca, se puede observar por los resultados analíticos una importante contaminación del primer acuífero (pampeano) por exceso de nitratos y presencia de contaminación microbiológica en las zonas urbanas, proveniente en su mayoría de fuentes difusas como los pozos negros y también contaminantes orgánicos volcados sin previo tratamiento a los arroyos Cañuelas y Alegre. En cuanto a la contaminación industrial, esta zona ha sido una de las más afectadas, dado que también existen agroindustrias, como frigoríficos vacunos, avícolas, una planta de subproductos agropecuarios con recupero de sebos y oleínas, las cuales han generado históricamente efluentes líquidos que son volcados al arroyo Cañuelas sin tratamiento previo.
- Barrio Gral. Belgrano: se trata de una zona con un trazado urbano importante, pero con características eminentemente rurales, muy poco habitado con unas pocas casas y la presencia de una escuela pública le dan vida al barrio, asisten a la escuela muchos alumnos del vecino partido de La Matanza, no existe agua de red ni cloacas. El mayor problema de contaminación en la zona está asociado a las explotaciones mineras de tercera categoría, es decir la extracción de "tosca" material usado para la consolidación de caminos urbanos y rurales, como así también el relleno en zonas de construcción.
- Santa Rosa, Barrio Los Pozos, San Esteban y Santa Aníta (El corredor de la ruta 3): sin agua de red y cloacas, ésta zona tiene una contaminación de su primer acuífero (Pampeano) con una elevada tasa de nitrificación y algunos valores de arsénico natural superiores a los de potabilidad (0,05 a 0,10 mg/l), los valores altos de nitratos se los podemos adjudicar a contaminación difusa por los pozos negros de las zonas urbanas, aunque también se pueden mencionar en la zona criaderos intensivos de aves, pollos parrilleros y gallinas ponedoras que realizan su aporte a la contaminación de napas y otros vectores como moscas, roedores y malos olores asociados.

- **Uribebarrea:** esta localidad no posee agua de red y cloacas, por lo tanto la contaminación del primer acuífero (Pampeano) por exceso de nitratos es significativa, también se observan algunos valores de arsénico natural algo elevados o al límite.

A modo de síntesis, podría afirmarse que el desarrollo poblacional sin acompañamiento de las obras de infraestructura básica y el incremento de la actividad industrial, ha llevado a que se evidencie la falta de la incorporación de la variable ambiental a la actividades cotidianas, tanto urbanas y rurales con la concerniente degradación del ambiente. De no revertirse esta situación, la misma se incrementará en el corto plazo.

Diagnóstico de la situación socio-productiva del Partido

Dentro de los productos esperados por el proyecto “Plan de desarrollo económico – Cañuelas tierra de oportunidades” se encuentra el brindar un adecuado diagnóstico de la situación socio – productiva del Partido. En este sentido, las actividades llevadas adelante por los consultores, principalmente Aritz Recalde y José Roncal, constituyen las piedras angulares en la persecución del tal objetivo. Precisamente las actividades 10 a 13 (correspondientes al consultor Recalde) y las actividades 14 a 20 (correspondientes al consultor Roncal) brindaron los elementos que se describirán a continuación.

○ Características Socio – habitacionales del Partido de Cañuelas

Resulta de vital importancia, a la hora del programar el diseño de un Plan Estratégico de Desarrollo Económico para Cañuelas, contar con una adecuada evaluación de las condiciones materiales de vida y de integración humana y social. Tal como fuera mencionado en el párrafo anterior, las actividades llevadas adelante por los consultores permiten dar cuenta de una visión totalizadora de dichos factores. La situación socio – habitacional reinante en el Partido de Cañuelas, no difiere en mucho de otros municipios bonaerenses. Una migración de pequeñas ciudades a grandes, una población juvenil que, en busca de mejores oportunidades laborales o capacitación superior, difícilmente regresa a sus ciudades natales.

Las situación demográfica del partido muestra que la ciudad de Cañuelas, cabecera del partido, cuenta con 24380 habitantes, lo que representa el 57% del total de 42.575 habitantes del partido. El resto se distribuye entre las localidades como Máximo paz que concentra un 13,1% y Santa Rosa con un 8,9%. Información que se detalla en el siguiente cuadro:

Población del partido de Cañuelas - Censo Nacional 2001	
Localidades	Total
Cañuelas	24380
Alejandro Petión	2874
Barrio El Taladro	134
Gobernador Udaondo	277
Máximo Paz	5565
Barrio Belgrano	155
Máximo paz (Barrio La Torre)	5410
Santa Rosa	3771
Uribebarrea	1147
Vicente Casares	629
Población Rural Dispersa	3798
Total Partido	42575

Por su parte, la población rural no representa un alto porcentaje (8,9%), cifra que disminuye constantemente por el éxodo de la población rural a los centros urbanos. Se estima que el partido de Cañuelas tendrá un crecimiento sostenido y estable de su población para los próximos años. La tasa de crecimiento poblacional del municipio de Cañuelas, calculada entre 1,76% y 1,85% anual, es marcadamente mayor a la tasa de crecimiento poblacional para la provincia de Buenos Aires (entre 0,84% y 0,72% anual). Dentro de los factores que dan explicación a este fenómeno se encuentran el crecimiento vegetativo de la población y las migraciones desde otros centros urbanos (desde otras provincias argentinas y grandes urbes). En cuanto a las características de la población, las mismas se resumen en el siguiente cuadro:

Información básica	Población total
Población	
Cantidad de habitantes	42.575
Participación en la Provincia (en porcentaje)	0,3
Participación en el Resto de la Provincia (en porcentaje)	0,8
Densidad (hab/ km ²)	35,4
Grupos de Edad	
0 - 14	30,1
15 - 64	61,7
65 y más	8,2
Hogares	
Cantidad de hogares	11.473
En viviendas con buenas condiciones de habitabilidad (en porcentaje)	73,9
En viviendas deficitarias (en porcentaje)	26,1
Con NBI (en porcentaje)	13,2
En viviendas con agua corriente de red pública (en porcentaje)	33,1
En viviendas con desagüe cloacal a red pública (en porcentaje)	31,0
Con hacinamiento crítico (en porcentaje)	4,8

Fuente: DPE - INDEC Censo Nacional de Población, Hogares y Viviendas 2001

Respecto al acceso a la salud por parte de los habitantes de Cañuelas, el Partido muestra una brecha respecto a los indicadores provinciales. Dicha información se presenta en el siguiente cuadro:

	Cobertura en salud			
	1991		2001	
	Población Total	Sin cobertura %	Población Total	Sin cobertura %
TOTAL PROVINCIA	12.594.974	36,7	13.827.203	48,8
CAÑUELAS	30.900	41,0	42.575	51,3

En relación a esto, el Partido cuenta con un nosocomio de gran importancia, el Ente Descentralizado Municipal Hospital Ángel Marzetti, el cual cuenta con un total de 50 camas y presta los servicios de Guardia (con profesionales permanentes en las especialidades de Pediatría, Clínica, Traumatología, Obstetricia, Anestesiista, y un jefe de emergencias en guardia pasiva), Pediatría, Clínica, Traumatología, Ginecología, Obstetricia, Odontología, Laboratorio, Hemoterapia, Servicio de Vacunación, Bacteriología, Diagnóstico por imágenes (radiología y ecografía) y Monitoreo Fetal. En materia de Atención Primaria, dispone de 7 salas, distribuidas en las localidades de Máximo Paz, Vicente Casares, Alejandro Petión, Los Pozos, Santa Rosa, Uribelarrea, y Gobernador Udaondo.

En cuanto al indicador de referencia en materia de atención de salud, camas disponibles cada cien habitantes, el Partido alcanza un ratio de 4,2, mientras que dicho indicador para el total de la provincia alcanza un valor de 3,2. Por su parte, la salud privada representa prácticamente un cuarto de la oferta total de salud en el municipio, situación que sería explicada por la alta proporción de la población que no tiene cobertura de salud, si bien este indicador ha mejorado en los últimos años, dista de estar cerca del promedio de la región.

Vinculada al estado sanitario de la población, puede mencionarse que la provisión de agua potable en la ciudad de Cañuelas, se efectúa mediante 12 pozos de extracción al acuífero Pampeano; 9 de los cuales son de abastecimiento al tanque de distribución ubicado en el centro de la ciudad y los restantes conectados en red o en zona. Dichos pozos tienen una profundidad de 40 a 50 metros que fueron ejecutados por la antigua DOSBA por lo que tienen una edad promedio de 30 años. Como método de desinfección el sistema posee un equipo de cloración donde se le inyecta a la salida del tanque de distribución el cloro y, en los casos de abastecimiento directo a red, se desinfecta a la salida del pozo.

La red de distribución tiene la misma edad que las perforaciones y en su mayoría son de asbestos cementos, salvo las ampliaciones de los últimos 10 años la cual se han reemplazado por el PVC. El sistema en si funciona con una red de impulsiones desde las perforaciones hacia el tanque de distribución para luego desinfectar y distribuir en la red. En un solo barrio posee un sistema independiente con perforación, tanque elevado y reserva no conectado al sistema de distribución. No obstante ello se encuentra proyectado realizar la interconexión al sistema principal. Además existen dos perforaciones conectada directamente a red que presuriza en zonas de baja presión.

El sistema cloacal posee una red de cañerías domiciliarias que colectan los vertidos de los domicilios, comercios, etc. luego esta colectoras vuelcan sobre colectores que transportan el líquido a la planta de tratamiento de la localidad de Cañuelas que se encuentra hacia el sur-oeste en las inmediaciones del A° Cebey donde vuelca el líquido tratado.

En el sistema además posee 3 (tres) estaciones de Bombeo donde impulsan líquidos que no pueden ser evacuados por gravedad. La planta de tratamiento como casi toda la red se construyó en la década del '70, haciéndose necesario una remodelación, puesta en valor y ampliación. El servicio de agua y cloaca alcanza aproximadamente al 55 % de la población de esta localidad.

En lo que respecta a la disponibilidad de agua y cloaca en la Localidad de Máximo Paz, es de mencionar que en la misma no existen. El agua potable se obtiene de pozos particulares y la deposición de líquidos cloacales se realiza mediante pozos negros.

Esta situación manifiesta la necesidad de realizar inversiones en la renovación de la infraestructura habitacional, a los fines de evitar que los efectos nocivos de tal situación revistan en pérdidas humanas y económicas.

Dentro de las características educativas de este municipio, la tasa de alfabetización para la población de 15 a 24 es inferior a la media provincial. El cociente entre el número de personas que saben leer y escribir de 10 años y más y el total de población de 10 años y más, para Cañuelas se encuentra en 99,0%, mientras que el mismo indicador para la provincia es de 99,4%.

La Tasa neta de escolarización, que define el porcentaje de personas escolarizadas en cada nivel de enseñanza con edad escolar pertinente (E.G.B: 6 a 14 años, Polimodal: 15 a 18 años, Superior y Universitario: 19 a 29 años) con respecto al total de la población de ese grupo de edad, alcanzaba en el año 2001, un 93,5% para EGB, un 52,3% para polimodal y un 12,6% para superior y universitarios.

La localidad de Cañuela cuenta con establecimientos educativos públicos y privados. Los establecimientos públicos relevados al año 2007 son 74 a los que acuden 13541 alumnos, mientras que a los establecimientos privados lo hacen unos 3777 alumnos.

En lo que respecta al mercado laboral, se puede inferir una alta informalidad en el sector agrícola ganadero y de la construcción. Este fenómeno se explica por la alta representación que tiene estos sectores en la economía de Cañuelas y la baja cantidad de trabajadores registrados en estos sectores.

Según el Censo Nacional de Población del 2001, 6 de cada 10 habitantes de 14 y más años de edad son económicamente activos; de ellos el 73,2% está ocupado y el resto desocupado. Mientras la desocupación es del 22% entre los varones, trepa hasta el 34% en las mujeres. El 40% de los habitantes de 14 y más años de edad del partido son económicamente no activos. La mitad de los mismos se encuentra en una situación sin especificar, en tanto el resto se reparte casi en la misma proporción entre jubilados-pensionados y estudiantes, con una leve diferencia a favor de estos últimos. Las mujeres no activas representan más del doble de los varones en números absolutos y relativos.

Por su parte, las tres cuartas partes de los jefes de hogar del partido son económicamente activos y dentro de este grupo el 81% está ocupado. Del total de jefes varones el 83% es económicamente activo mientras que entre las mujeres jefes este valor desciende al 48%. Asimismo, mientras los varones desocupados alcanzan el 17% de los activos, en las mujeres este valor representa el 25%. La sexta parte de los jefes no activos está conformada por la categoría "jubilados o pensionados"; le siguen en importancia aquellos que están en una situación no especificada. Los jefes estudiantes sólo alcanzan el 1,2%.

En cuanto a la categoría ocupacional, el 53,9% de la PEA se encuentra ocupada como obrero o empleado en el sector privado; el 15,7% se inserta en el sector público y el 18,8% como cuenta propia; en tanto los patronos alcanzan un 8,5%. Los trabajadores familiares son muy pocos (3%).

El nivel educativo de la mano de obra del partido muestra que el 48,8% sólo ha finalizado el nivel primario de enseñanza o no ha completado el nivel secundario, en tanto la cuarta parte completó la educación secundaria o tiene el nivel terciario o universitario incompleto. Los ocupados con terciario y universitario completo alcanzan el 13%. Se puede observar también que es en el sector público donde se encuentra la mayor proporción de empleados con terciario completo (57,5%) mientras que es en el privado donde se halla la mayor proporción de empleados con universitario completo (30,2% del total de ocupados con ese nivel) y también allí encontramos el mayor valor relativo con nivel secundario completo (52,4%).

La rama de actividad económica que ocupa mayor cantidad de mano de obra es la de servicios, en la que se incluyen: transporte, actividad financiera, hotelería, salud, comunicaciones, servicios sociales, etcétera. Si le agregamos los empleados en la administración pública y en la enseñanza se involucra a la mitad de la población ocupada del partido. Le siguen en importancia el comercio, la industria y, finalmente, la actividad agropecuaria.

○ Perfil productivo del Partido de Cañuelas

El Partido de Cañuelas presenta una gama de actividades que comprende al sector primario, secundario y terciario. Para la Provincia de Buenos Aires en su conjunto, la actividad industrial constituye el sector de mayor aporte al Producto Bruto Geográfico, representando un 24,8% del total. El aporte que realiza el Partido de Cañuelas a dicho porcentaje ronda en el 0,3%.

La mayor contribución realizada por el partido de Cañuelas a la producción provincial proviene del sector “Administración pública, defensa y seguridad social” que alcanza un 0,371%. Estos valores se encuentran dentro de los niveles esperados dado que el partido en cuestión representa el 0,39% de la superficie de la provincia y que contiene al 0,317% de la población.

Participación de cada sector en el PBG- 2005 (a precios de productor)		
	Provincia	Cañuelas
Sectores productores de bienes		
A Agricultura, ganadería, caza y silvicultura	5,578%	0,246%
B Pesca y servicios conexos	0,134%	0,000%
C Explotación de minas y canteras	0,079%	0,000%
D Industria Manufacturera	24,792%	0,301%
E Electricidad, gas y agua	2,892%	0,138%
F Construcción	6,350%	0,293%
Sectores productores de servicios		
G Comercio al por mayor, al por menor y reparaciones	12,040%	0,253%
H Servicios de hotelería y restaurantes	2,073%	0,369%
I Servicio de transporte, de almacenamiento y de comunicaciones	12,888%	0,299%
J Intermediación financiera y otros servicios financieros	1,921%	0,265%
K Servicios inmobiliarios, empresariales y de alquiler	16,091%	0,142%
L Administración pública, defensa y seguridad social obligatoria	3,565%	0,371%
M Enseñanza	3,551%	0,255%
N Servicios sociales y de salud	2,969%	0,297%
O Servicios comunitarios, sociales y personales n.c.p.	2,824%	0,143%
P Servicios de hogares privados que contratan servicio doméstico	2,253%	0,280%

El aporte de cada sector a la producción provincial no ha tenido un comportamiento estático a lo largo del tiempo. La agricultura y ganadería de Cañuelas perdió representación en el PBG desde 1993 hasta 2005, esto no puede explicarse por una menor producción ya que los indicadores demuestran lo contrario¹, si puede atribuirse a la mayor producción de otros municipios de la provincia lo cual opacarían la representación de Cañuelas en este ítem.

Merece especial atención la mayor representación que logró la Industria Manufacturera, y dentro del sector servicios, los Servicios de Hotelería y Restaurantes. Esta última actividad se ve favorecida por la actividad turística, actividad que cobró importancia en los últimos tiempos para este municipio.

Por otro lado, cabe destacar que la actividad “Servicios Sociales y de Salud” también tomó mayor contribución a su partida a nivel provincial observando desde un año a otro.

Comparación entre participación sectorial al PBG		
	1993	2005
Sectores productores de bienes		
A Agricultura, ganadería, caza y silvicultura	0,30%	0,246%
B Pesca y servicios conexos	0,00%	0,000%
C Explotación de minas y canteras	0,08%	0,000%
D Industria Manufacturera	0,16%	0,301%
E Electricidad, gas y agua	0,16%	0,138%
F Construcción	0,21%	0,293%
Sectores productores de servicios		
G Comercio al por mayor, al por menor y reparaciones	0,18%	0,253%
H Servicios de hotelería y restaurantes	0,18%	0,369%
I Servicio de transporte, de almacenamiento y de comunicaciones	0,18%	0,299%
J Intermediación financiera y otros servicios financieros	0,18%	0,265%
K Servicios inmobiliarios, empresariales y de alquiler	0,23%	0,142%
L Administración pública, defensa y seguridad social obligatoria	0,26%	0,371%
M Enseñanza	0,24%	0,255%
N Servicios sociales y de salud	0,18%	0,297%
O Servicios comunitarios, sociales y personales n.c.p.	0,18%	0,143%
P Servicios de hogares privados que contratan servicio doméstico	0,28%	0,280%

La contribución del sector productor de bienes es un 43,1 % mientras que el sector servicios lo hace en un 56,9%. Estas participaciones no han variado significativamente desde 1993, en donde el sector productor de bienes representó un 39,5% y el sector servicios un 60,4%.

Dentro de la actividad primaria es posible observar un retroceso de la ganadería a favor de la agricultura. En 1970, representaba un 87% de la actividad, con picos de hasta 95% en 1975. Este porcentaje ha ido descendiendo hasta un 62%, fenómeno que se relaciona con el incremento de pasturas y cereales para verdes, lo cual evidencia un cambio de la cría hacia cría e invernada.

Dentro de la producción agropecuaria podemos hacer una diferenciación en relación con el uso del suelo en las diferentes áreas del partido. En el sector noroeste, bien comunicado y donde se localiza la mayor parte de los asentamientos urbanos, los establecimientos son más pequeños y predomina la actividad intensiva (agricultura intensiva, horticultura, avicultura y cría de cerdos). Al Este la actividad más importante es el tambo, facilitada por la proximidad a los centros de consumo. Finalmente, en el área sur, más despoblada y más extensa, con suelos anegadizos, predomina la ganadería de cría.

La estructura agraria de Cañuelas se caracteriza por el predominio de pequeñas explotaciones; el 56% del total de las mismas tiene menos de 100 hectáreas, y el 44% corresponde a menos de 50 hectáreas. Tradicionalmente esta zona se caracterizó por la presencia de pequeños tambos que abastecían al mercado de Buenos Aires a través del ferrocarril. Con los cambios en el sector lácteo (mayores exigencias de calidad por parte de la industria, concentración de los tambos y pérdida de importancia de la Cuenca Abasto en el sector lechero por desplazamiento hacia zonas ecológicamente más aptas, etcétera) este sector perdió importancia, desapareció la mayoría de los tambos y, en general, la actividad agropecuaria perdió presencia como dinamizadora del desarrollo local

Por otra parte, la cercanía al conurbano y la facilidad de acceso que brinda la autopista han coadyuvado a una valorización de la tierra para usos no agrícolas, principalmente con el auge que han cobrado en la última década los barrios privados como lugar de residencia de población urbana y también el agroturismo.

En lo que se refiere a su Sector industrial, en 1985 Cañuelas contaba con 89 establecimientos industriales con un total de 1546 personas ocupadas en los mismos y, en 1994, con 142 establecimientos que ocupan 1611 personas. En el partido las manufacturas que se desarrollan son:

- Preparación y conservación de carnes.
- Productos lácteos y helados (en relación con la cuenca tambera).
- Molienda de trigo (facilitada por su cercanía con el mercado de comidas).
- Fábrica de ladrillos comunes (relacionada con su cercanía de polos de gran demanda de construcción).
- Productos y preparados para animales (favorecido por su localización en la cuenca avícola).
- Confección de prendas de vestir.
- Confección de productos de panadería y confitería (favorecida por la presencia del molino harinero y su cercanía a los centros de consumo)

Si se analiza la evolución de los últimos años se observa que las únicas actividades que han tenido un crecimiento sostenido son las fábricas de ladrillos y la industria de la alimentación. La suma de estos dos sectores significan el 64% de los establecimientos y el 80% de los puestos de trabajo. Prácticamente el 60% de los establecimientos se localiza en la planta urbana. La importancia de la molienda de granos está dada principalmente por la presencia del Molino Cañuelas, que tiene el mayor perfil exportador de la zona, junto a otras empresas de menor envergadura. Este es el rubro que vincula principalmente al Partido de Cañuelas con los mercados externos.

En cuanto al sector comercial del partido de Cañuelas, el mismo ha mostrado una evolución de gran virtuosismo. En 2004 el municipio contaba con 695 comercios en la ciudad cabecera y 188 en el resto de las localidades. Se calcula que estos 883 establecimientos generan unos 1600 puestos de trabajo. Los principales rubros desempeñados en la actividad son: comestibles, kioscos y bares e indumentaria. Dentro de la actividad terciaria también se debe sumar a profesionales y empleados privados, además de los empleados del sector público por lo que podemos estimar unos 2200 asalariados más.

La importante labor de los consultores permitió reconstruir la balanza comercial del Partido. La metodología utilizada por los mismos se fundamenta en la asociación de las cuentas municipales con el comercio exterior. A partir de la utilización de las cuentas provinciales se establecieron las exportaciones de bienes tomándose en cada uno de los rubros la producción total de cada uno de los bienes pertenecientes a los distintos componentes del sector agropecuario, minero, etc. utilizando para ello básicamente información proporcionada por la Dirección de Estadística de la Provincia de Buenos Aires.

Para el caso de los productos agrícolas, se consultó a personal del Ministerio de Asuntos Agrarios de la Provincia de Buenos Aires, que posee algunos estudios de estos productos. Otros productos exportables, fueron individualizados a través de análogos procedimientos. Para el tratamiento de las importaciones se tuvo en cuenta que las mismas están conformadas por dos componentes principales: las de bienes finales y las de bienes intermedios. Con relación a los primeros, éstos forman parte de las compras de bienes de consumo por parte de las familias, de bienes de inversión por parte de las empresas y de consumo e inversión a cargo del estado. Las importaciones de bienes intermedios, por su parte, vienen dadas por los insumos que entran en

el proceso de la producción de bienes y servicios. Para establecer las importaciones de insumos del sector agrícola, se acudió a las cuentas culturales de los principales cultivos de la Provincia que nuclean más del 90% del valor bruto de producción.

En vista de las actividades anteriormente realizadas, se procederá a estimar la balanza comercial del Partido. Como resultado se pudo concluir que Cañuelas presenta para el año 2005 un déficit comercial en el Sector Servicios de \$ 13,5 millones, principalmente explicado por la partida correspondiente a "Administración Pública". Por otro lado, presenta un superávit comercial en el Sector Bienes, el cual asciende a \$ 8,3 millones. La Balanza Comercial en consecuencia, suma de ambos sectores, arroja un saldo negativo para este periodo. Este saldo alcanza los \$ 5,1 millones de pesos.

A los fines de completar el análisis de la situación productiva del Partido de Cañuelas, parece pertinente aportar un esquema de Fortalezas – Debilidades y Amenazas – Oportunidades. El trabajo de los correspondientes consultores permite nos brinda la información al respecto:

Sector Agropecuario	
Fortalezas	Debilidades
<p>Cercanía del Partido con grandes centros de consumo masivo. Red de accesos al Partido. Fuerte identidad en la cultura de la producción agropecuaria (reconocido como "Partido Rural"). Importante disponibilidad de recursos naturales.</p>	<p>Mal estado de los caminos rurales. Falta de información sobre qué producciones son rentables, qué y cómo exportar, (sobre todo en el caso de explotaciones medianas y pequeñas). Falta de sentido de cadena productiva entre los pequeños y medianos productores. Poco agregado de valor, y por consiguiente bajo precio del producto final y rentabilidad. Pocas líneas de financiamiento conocidas por los productores para la promoción de las actividades. Bajo nivel de aplicación de tecnología de punta, salvo en los grandes productores. Poca capacitación de la mano de obra local respectiva capacitación.</p>
Oportunidades	Amenazas
<p>Perspectivas de inversión, gracias a la aparición de nuevos actores con disponibilidad de recursos.</p>	<p>Creciente urbanización debido al cierre de establecimientos convertidos en countries o clubes de campo. Brecha tecnológica creciente entre productores de gran porte y pequeños y medianos. Creciente demanda externa de productos agroindustriales de alto valor (specialities), frente al poco desarrollo de estas industrias a nivel local.</p>

Sector Industrial	
Fortalezas	Debilidades
<p>Ubicación geográfica, con fácil acceso a centros de distribución (a nivel local y nacional) Reconocida calidad de los productos. Contratación de mano de obra local. Apoyo municipal a las radicaciones industriales.</p>	<p>Falta de asesoramiento especializado para el desarrollo de negocios. Gran diversidad de cargas fiscales. Falta de controles del Estado. Baja calidad de los servicios públicos destinados a las empresas:: escasa potencia eléctrica y falta de gas natural.</p>

Industrias bien posicionadas en el segmento de población de consumidores. Características urbanas potencialmente óptimas por la cercanía con los centros de consumo.	Baja asociatividad y complementariedad entre empresarios del sector productivo. Escasa tecnificación en general. Ausencia de crédito. Mano de obra ilegal (inmigrantes ilegales) Falta de desagües hidráulicos e industriales, así como accesos para transporte pesado en áreas industriales existentes.
Oportunidades	Amenazas
Aumento demográfico previsto, que se traducirá en un mayor consumo de productos elaborados. Cercanía a mercados de consumo, y buenas vías de acceso a ellos.	Competencia de industrias fuera del partido ya posicionadas en el mercado en relación a las microempresas. Creación de parques industriales y tecnológicos en partidos cercanos, especialmente del conurbano.

Infraestructura social y productiva	
Fortalezas	Debilidades
Infraestructura vial, con los corredores de las rutas 205 y 3. Ubicación geográfica privilegiada de Cañuelas. Ecurrimiento natural muy bueno de las aguas en Cañuelas. Cultura rural productiva. Vías de comunicación y buena provisión de servicios para la industria.	Carencia en varios sectores del Partido de servicios de agua corriente, cloacas y gas natural. Gran cantidad de caminos rurales de tierra y en condiciones de intransitabilidad en gran parte del año. Grandes sectores de la población con carencias de servicios mínimos esenciales que les impiden incorporarse adecuadamente al sector productivo. Tratamientos inadecuados o inexistentes de los residuos y aguas en el Partido. Ausencia de sectores planificados industriales y tecnológicos para la radicación de empresas.
Oportunidades	Amenazas
La participación del Municipio en el proyecto de saneamiento Matanza – Riachuelo y próximamente en el de la Cuenca del Salado. Creciente demanda de productos agroindustriales tanto a nivel nacional como internacional.	Crecimiento urbano originado en nuevas localizaciones, con nuevos loteos que no tienen en cuentas los desagües de las aguas. Crecimiento desordenado de urbanizaciones privadas. Impacto ambiental de obras (p. Ej.: ruta 6), que cambian el curso de los desagües naturales. Los cambios climáticos, específicamente las precipitaciones pluviales.

Capital social	
Fortalezas	Debilidades
Espíritu de colaboración y servicio de las instituciones locales y vecinos en general. Predisposición de la comunidad a colaborar, y creatividad en las propuestas.	Falta de coordinación entre las instituciones que colaboran con la comunidad. Aja instalación en la sociedad de la conciencia de la necesidad de un programa integrado de desarrollo. Distintos niveles de desarrollo dentro de mismo partido, entre las reginones norte y sur.

Factibilidad de radicación de emprendimientos que generen empleo. Existencia de instituciones ya formadas para integrar a la comunidad.	
Oportunidades	Amenazas
La generación del empleo a través de la promoción de PyMEs y productos locales. Demanda de productos agroindustriales integrados, tanto regional como internacional. Factibilidad de proyectos de Educación Superior.	Problemas de seguridad, y de seguridad vial. Desocupación generalizada potenciada por nuevos asentamientos. Conurbanización del Partido, favorecida por la cercanía y las vías de comunicación. Creciente urbanización en desmedro de lo rural.

Medio ambiente	
Fortalezas	Debilidades
Recursos humanos jóvenes. Gran potencial en recursos naturales. Suelos ricos. Poca contaminación de los recursos.	Falta de infraestructura de saneamiento (agua, cloacas). Falta de cumplimiento de la legislación vigente. Poca conciencia comunitaria de la cuestión ambiental. Falta de tratamiento adecuado para los residuos urbanos.
Oportunidades	Amenazas
Posibilidad de radicación planificada de industrias. Posibilidad de disminuir el impacto ambiental de las industrias. Posibilidad de hacer tomar conciencia a la gente, empezando por los más jóvenes. Explotación de los recursos y los suelos con producciones orgánicas, y el patrimonio cultural por medio del turismo. El buen acceso al Partido. Planificación productiva de alimentos orgánicos. Posibilidad de controlar el uso de agroquímicos.	La falta de tratamiento de los residuos (selección, reciclado y posterior destino). Crecimiento irracional y sin planeamiento, tanto urbano como industrial. Falta de conciencia en el uso racional de agroquímicos

Capacitación	
Fortalezas	Debilidades
Existencia de Centros de Formación Profesional. Existencia de las cinco modalidades de Polimodal en el distrito.	Docentes que desempeñan cargos sin capacitación específica. Falta de apoyo municipal para fortalecer la oferta de carreras en nivel Superior y en general.

<p>Posibilidad de optar en todos los niveles entre oferta pública o privada. Personal capacitado. Existencia de Institutos de Formación Docente. Personas capaces, y con vocación. Crecimiento demográfico, que asegura matrícula.</p>	<p>Escasez de ofertas para la formación y la capacitación. Falta de Jardines Maternales y de Infantes. Dificultades de comunicación entre localidades y la planta urbana. Poca oferta educativa de nivel terciario. Escasa participación de quienes lideran los establecimientos educativos. Falta de pasantías en empresas.</p>
<p>Oportunidades</p>	<p>Amenazas</p>
<p>Alto crecimiento demográfico que asegura demanda educativa. Aprovechar la ausencia de Universidad con carreras cortas. Lugar estratégico de Cañuelas, que facilita la llegada de docentes y alumnos. Implantación de nuevas empresas que motoricen fuentes de trabajo y capacitación. Posibilidad, de acuerdo a la Ley Federal de Educación, de armar el propio diseño curricular en las escuelas.</p>	<p>Crecimiento de lo asistencial en desmedro de lo educativo. Alta edad jubilatoria en docencia. Dirigencia política no suficientemente integrada en el partido y con sus votantes. Demanda de mano de obra calificada por parte de partidos cercanos con mayor cultura empresarial. Acotadas ofertas educativas en el Nivel Superior.</p>

Plan de Desarrollo Económico

Si bien fueron importantes los aportes realizados por los consultores a lo largo de todo el proyecto, son principalmente las actividades 24, 26, 27 y 28 las que permiten configurar los lineamientos del Plan Estratégico de Desarrollo Económico para el Partido de Cañuelas. El punto de partida del mismo requiere de la conformación, desde el ámbito municipal, de un instrumento que sirva de conductor y articulador de políticas de gobierno. Este instrumento se materializaría en una **Agencia de Desarrollo Económico**¹ que permita articular y coordinar acciones conjuntas entre el sector público y el privado que permitan el desarrollo económico aprovechando las ventajas comparativas del distrito, identificando líneas de trabajo, y promoviendo nuevos desarrollos productivos en un marco de asociatividad y de reducción de los niveles de pobreza y exclusión social. Dicha institución debe ser entendida como el ámbito de enlace entre los distintos actores locales para el apoyo concreto, a través de diferentes instrumentos del desarrollo productivo del distrito. Se propone dotar a la mencionada Agencia de los siguientes objetivos:

- Promover la gestión asociada y participativa entre instituciones gubernamentales y no gubernamentales para que el crecimiento económico genere un impacto social, que implique la adecuada distribución

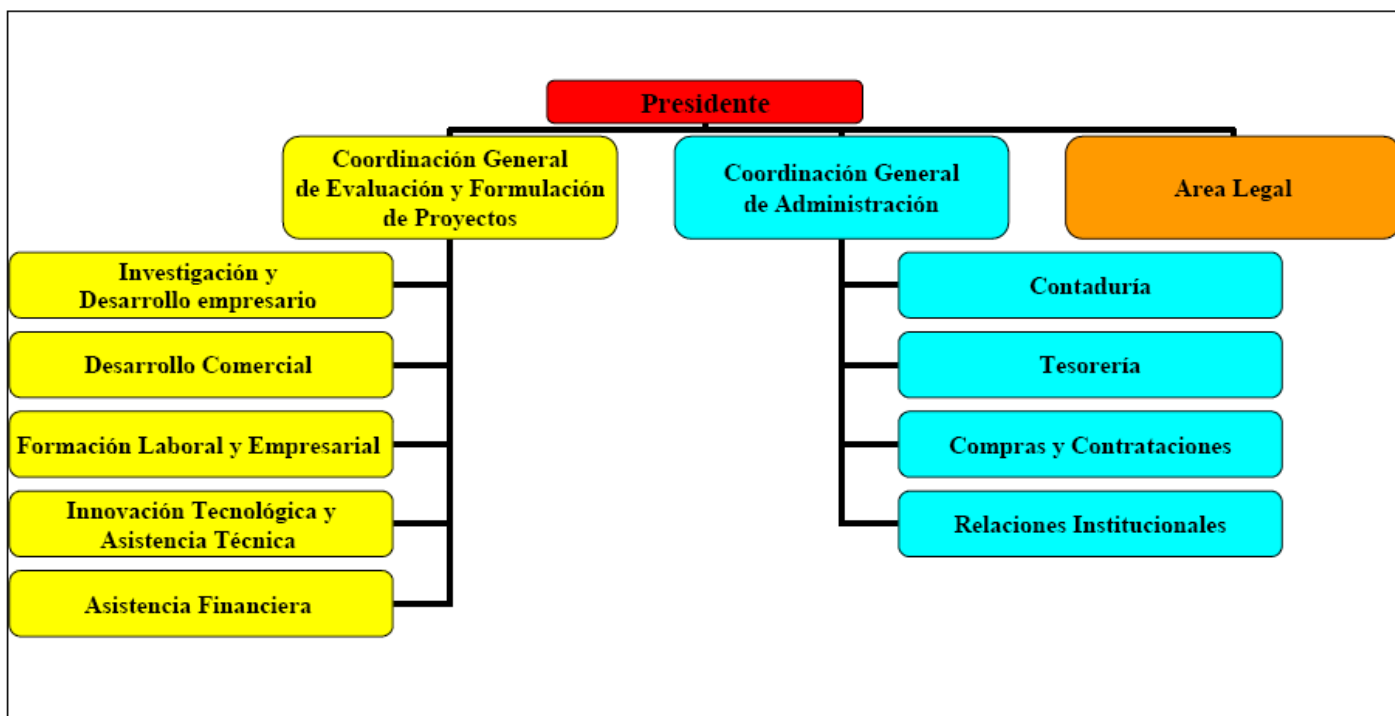
¹ La Municipalidad de Cañuelas ha impulsado esta institución teniendo como marco normativo Ordenanza N° 1934/03, Ordenanza N° 2002/04, Decreto DEM N° 534/04, Decreto HCD N° 26/04, Acta Constitutiva, Estatuto y documentación presentada ante la Dirección Provincial de Personas Jurídicas de las Provincia de Buenos Aires. (Exte. 21.109-87-300 Legajo N° 129.804).

de los beneficios del desarrollo y la disminución de los indicadores de pobreza y desempleo.

- Apoyar el proceso de creación de nuevas empresas y colaborar con las empresas existentes en el partido de Cañuelas y su inserción en el mercado.
- Estimular la iniciativa empresarial, la competitividad de las empresas, y la continuidad de las mismas en el tiempo.
- Promover programas de formación, capacitación y desarrollo tecnológico con universidades, institutos educativos, y centros de investigación, para empresarios y su personal, con el objetivo de que las medianas, pequeñas y micro empresas locales puedan adaptarse y responder con mayor eficiencia a las nuevas demandas.
- Estimular la asociatividad de las medianas, pequeñas y micro empresas, en función de potenciar su productividad.
- Preservar y potenciar los recursos ambientales e impulsar la introducción de nuevas actividades y emprendimientos comerciales, industriales, residenciales, de esparcimiento y turísticos.
- Ejercer la representación de Cañuelas ante entidades públicas y privadas del ámbito internacional, nacional y provincial, cuando sean conducentes a los objetivos y funciones de la Agencia.
- Promover y difundir las ventajas del Partido como centro de radicaciones de nuevas inversiones.
- Gestionar y coordinar los planes provinciales y nacionales que ayuden al cumplimiento de los objetivos de la Agencia.
- Funcionar como ámbito de discusión de los principales problemas del Partido, en materia de desarrollo, crecimiento y planificación.
- Promover acciones que faciliten la mayor inserción de la población en el mercado laboral.

En definitiva, la nueva estructura tendrá a su cargo la formulación, ejecución y supervisión de programas y proyectos que fomenten el crecimiento y desarrollo económico, social y productivo en el partido de Cañuelas. Dado que se presenta como condición necesaria la generación de una conciencia de desarrollo local entre los actores del entorno se sugiere dotar a la Agencia de una conducción mixta donde converjan autoridades del municipio (Secretaría de Promoción Industrial), las cámaras empresarias que aglutinan a los distintos sectores productivos locales y de otros actores sociales relevantes. También sería aconsejable establecer algún tipo de vínculo tanto con entidades de asistencia técnica y/o que impulsen el desarrollo de la producción (Secretaría de Industria de la Nación, Ministerio de la Producción de la Provincia, Comisión de Investigaciones Científicas, etc.), como así también con los representantes institucionales de los trabajadores de los distintos sectores.

Dado que la Agencia de Desarrollo Económico resulta un factor imprescindible dentro del Plan de Desarrollo Económico, es aconsejable dotar a la misma de la siguiente estructura:



Destacándose dentro de la misma la definición de cinco áreas decisivas a la hora de establecer los lazos fundamentales entre los distintos actores a los fines de alcanzar el desarrollo económico del Partido, a saber: Área de Investigación y Desarrollo Empresario, Área de Desarrollo Comercial, Área de Formación laboral y empresarial, Área de Innovación Tecnológica y asistencia técnica y Área de asistencia financiera.

i. Área de Investigación y Desarrollo Empresario:

Dado que, en el nuevo contexto de globalización actual, el desarrollo tecnológico, la calidad y la innovación se convierten en los principales instrumentos para lograr niveles competitivos de los sectores tradicionales y las pymes, resulta imprescindible la provisión de un espacio institucional que centralice y dinamice todos los esfuerzos tendientes a fortalecer estos aspectos.

Por tal motivo, se propone la constitución de un Área de Investigación y Desarrollo Empresario para construir un entorno innovador que impulse el surgimiento y sustento de las iniciativas locales de desarrollo, que estimulen la innovación en el tejido empresarial local, básicamente entre pymes y microempresas. La creación de un medio ambiente de innovación genera en las empresas una serie de efectos externos positivos, en cuanto se difunde más rápidamente la tecnología y permite dar saltos cualitativos en los procesos.

En este contexto el proyecto busca fortalecer la gestión empresarial a través de la elaboración de diferentes instrumentos para la toma de decisiones y para el fortalecimiento de la capacidad asociativa. Para esto será necesario difundir las ventajas de asociarse promoviendo eslabonamientos productivos.

Las acciones en este sentido deberán asistir a los empresarios en lo relativo a la planificación, prospectiva económica, análisis de los distintos sectores y análisis y difusión de distintos tipos de datos, también se deberá identificar posibles eslabonamientos productivos, desarrollar una base de datos, estudios económicos sectoriales e informar a los empresarios sobre programas de mejoramiento de la gestión empresarial que se desarrolle en otros ámbitos.

A tal fin, las actividades a llevar adelante serán:

- Recopilar información económica en una base de datos única y actualizarla periódicamente para la toma de decisiones, asegurando su adecuada difusión;
- Asistir a los empresarios en temas de gestión brindando cursos y seminarios;
- Desarrollar la capacidad asociativa exponiendo, a través de documentos específicos y talleres, las ventajas que ello conlleva.

En este marco, será conveniente que el área en cuestión tenga un diseño programático pertinente. En este sentido se propone:

- a) Programa de Fortalecimiento de la capacidad de gestión: tiene como finalidad modernizar y mejorar la competitividad de las empresas a través del estímulo de la habilidad de desarrollar y hacer crecer un negocio o empresa recibida en determinadas condiciones. Para ello es necesario fortalecer la gestión empresarial logrando que los empresarios estén bien informados en lo relativo a las últimas herramientas de gestión; y para que ello ocurra se deberán difundir herramientas modernas de Management, publicitar, dictar cursos de especialización en administración de empresas, realizar asistencia técnica dentro de las empresas e informar a los empresarios sobre programas de mejoramiento de la gestión empresarial que se desarrollen en otros ámbitos.
- b) Programa Observatorio Económico: surge como una necesidad de generar informes mensuales (análisis de coyuntura económica) sobre la evolución de las principales variables de la economía municipal, provincial y nacional de modo que facilite la toma de decisiones por parte de los distintos agentes económicos empresariales. Este observatorio económico debe generar la información necesaria para mejorar el proceso de toma de decisiones empresariales. Para poder conseguir esto es necesario que los empresarios se capaciten de modo de poder procesar dicha información económica, y aumentar la productividad de las empresas a través de la disposición de información que servirá para insertar a los individuos mejor capacitados para realizar tareas, en cada área específica

de las empresas. Las acciones que se deberán emprender en este sentido son:

- Detección de los demandantes de información y primer relevamiento de información.
 - Generación de encuesta de necesidades informativas.
 - Relevamiento de fuentes secundarias de información.
 - Relevamiento de fuentes primarias de información, en los casos en que la información necesaria no esté disponible como fuente secundaria (relevamientos específicos de información a empresas o asociaciones de empresas).
 - Definición de los indicadores económicos que mejor se adapten a las necesidades de información detectadas. Los indicadores podrán corresponder a información del ámbito local, regional, nacional e internacional.
 - Diseño de subsistema de información laboral que explicita oferta y demanda de trabajo.
 - Diseño e implementación de un mecanismo para la recolección de las demandas y ofertas laborales.
 - Programación de las tareas de actualización de la información contenida en el módulo.
 - Elaboración de documentos de difusión con información elaborada y analizada para la toma de decisiones.
 - Desarrollo de estudios económicos sectoriales y analizar posibles escenarios económicos futuros que ayuden a la planificación empresarial
- c) Programa de incentivo a la asociación empresarial: trata de generar una sinergia que aproveche las economías de escala entre las empresas asociadas con el fin de minimizar costos y maximizar los usos de los recursos humanos, tecnológicos, de insumos en las distintas áreas de la empresa, ello se logra difundiendo las ventajas del asociativismo, propiciando la formación de eslabonamientos productivos que generen el desarrollo de capacidades y una mayor integración de las empresas al tejido productivo, a partir de su participación en redes de firmas y del desarrollo de estrategias de cooperación empresarial, fomentando la consolidación de redes -de información comercial y tecnológica- de apoyo a las PyMEs, fortaleciendo la trama de vinculaciones entre los componentes del sistema regional, las posibilidades de aprendizaje colectivo y de cooperación entre los mismos, estimulando e induciendo la organización, asociación e integración interempresarial bajo sus distintas formas: joint venture, la fusión de empresas, la complementación, las compañías binacionales, etc. Las acciones para lograr combatir la poca asociatividad de las pymes son:

d)

- Desarrollar un plan de difusión que informe las ventajas de asociarse.
- Identificar posibles eslabonamientos productivos
- Estudiar ventajas asociativas en los distintos mercados y difundirlas
- Apoyar la creación de asociaciones interempresarias aportando un ámbito de encuentro entre los diferentes socios potenciales.
- Realizar encuentros o talleres para difundir las demandas de las distintas organizaciones en cuanto a posibilidades de integración.

ii. Área de Desarrollo Comercial

Con el objeto de generar un espacio de apoyo a las empresas locales, especialmente las pequeñas y medianas, en todo el proceso de comercialización de sus productos se propone la confección del Área de Desarrollo Comercial. Dicho espacio tendrá como finalidad generar una expansión comercial en el municipio de modo que dicho crecimiento estimule el desarrollo del comercio, el consumo y por lo tanto el productivo. Para ello se debería diseñar y desarrollar programas para mejorar la imagen de las marcas de los productos que se fabriquen en Cañuelas, brindarle asesoramiento a los productores para la colocación de los productos en el mercado externo, incentivar a la formación de cadenas productivas con beneficios comerciales, mejorar la calidad de la producción local, y asistir a los productores capacitándolos en el área de comercialización y marketing. Sus principales tareas serán:

- Realizar estudios de mercado de los productos identificados. Analizar las posibilidades reales de colocación de los productos de la región en redes comerciales de empresas, países y bloques.
- Investigar oportunidades comerciales aprovechables por empresas de la región.
- Configurar redes empresariales (asociaciones con grandes empresas, gestión de cadenas empresariales) con beneficios comerciales.
- Difundir los beneficios comerciales de la integración regional
- Analizar mercados de exportación y proponer modificaciones al esquema productivo para adaptarlo a estándares internacionales.
- Participar de ferias de comercio convencionales y organizar ferias inversas.
- Implementar protocolos de calidad.
- Desarrollar un plan de certificación regional de productos.
- Analizar las normas de calidad necesarias para la entrada a mercados internacionales.

- Generar programas de apoyo a la exportación brindados por diferentes organismos públicos para aplicarlos a proyectos de la región.
- Formar especialistas en comercio exterior que asista a los productores en toda la logística de exportación.

A los fines de alcanzar la adecuada realización de las actividades enunciadas anteriormente, se propone la siguiente organización programática para el área de Desarrollo Comercial:

- a) Programa de diseño de marca de calidad del Partido: tiene como objetivo el diseño de una diferenciación de los productos de origen local, desarrollando una identificación de los mismos con el Municipio de Cañuelas. Las acciones que se deben desarrollar para alcanzar dichos objetivos son:

- Identificar productos susceptibles de homogeneizar con una marca común.
- Desarrollar encuestas y talleres con productores y empresarios para consensuar el desarrollo de una marca común de la región para cada producto.
- Diseñar y desarrollar la marca comercial
- Definir los estándares de calidad de la marca para cada producto
- Desarrollar un plan de difusión de la marca
- Implementar el plan de difusión

- b) Programa de mejoramiento de la calidad: en la actualidad la supervivencia de las empresas se encuentra estrechamente relacionada con la inserción de sus productos entre los consumidores, así como también por la interacción que tienen con estos. En este contexto, el reconocimiento de las necesidades de los clientes y sus niveles de satisfacción resultan claves para tornar rentable las operaciones de las empresas. Para ello se debiera incrementar el valor agregado de los productos del área municipal, imponer las normas de calidad ISO u otras imperantes en el contexto internacional para la producción y consolidar como apoyo al productor local, la creación del laboratorio de control bromatológico regional, acentuando el control de calidad y certificación, cumpliendo funciones de orientar al productor sobre las características precisas de su producto. En tal sentido las tareas a realizar serán:

- Desarrollo de protocolos de calidad para los productos identificados con la marca.
- Desarrollo de un plan de certificación regional de productos.

- Análisis de las normas de calidad necesarias para la entrada a mercados internacionales.
 - Análisis de los mercados de exportación y proponer modificaciones al esquema productivo para adaptarlo a estándares y requerimientos internacionales.
- c) Programa desarrollo de una base de datos de oportunidades comerciales: tendiente a solucionar los problemas de asimetrías informativas, se busca incrementar el nivel de venta de los productos generados en el municipio, asistiendo al productor para la colocación de sus productos en el mercado externo e interno, aprovechando los nichos de mercado y las oportunidades comerciales. Para ello las tareas a desarrollar serán:
- Realizar estudios de mercado de los productos identificados.
 - Analizar las posibilidades reales de colocación de los productos de la zona en redes comerciales de empresas, países y bloques.
 - Investigar oportunidades comerciales aprovechables por empresas de la zona.
 - Relevar información de agregadurías comerciales de Argentina en el mundo.
 - Participar de ferias de comercio convencionales y organizar ferias inversas.
 - Elaborar una base de datos de oportunidades comerciales por tipo de producto y difundirla entre los empresarios del área.

iii. Área de Formación laboral y empresarial

El actual contexto tecno – productivo exige una relación de gran dinamismo entre el capital y el trabajo, por ese motivo se propone la creación de un Área de Formación Laboral y Empresarial. El principal objetivo es capacitar al trabajador para aquellas áreas en las cuales el mercado está demandando empleo a la vez que busca instruir a los empresarios en lo que hace a las distintas técnicas de liderazgo, de conducción de generación de nuevas alternativas productivas etc.

Por tal motivo, el área tendrá como objetivo la coordinación de esfuerzos en materia de formación para la producción y el empleo, buscando la convergencia entre formación de mano de obra y requerimientos técnicos de la producción. Se desarrollarán las siguientes actividades:

- Identificación de las necesidades de asistencia técnicas.
- Diseño de un plan de capacitación para empresarios en temas comerciales, de calidad y de operatoria de exportación.

- Diseño de un plan de capacitación en formulación y evaluación de proyectos para la búsqueda de financiamiento.
- Análisis de la oferta de mano de obra desocupada y la demanda específica de las empresas.
- Diseñar un plan de reinserción laboral.
- Diseño de un programa integrador entre la educación y la producción.
- Diseño de un programa de pasantías rentadas en empresas.

De esta forma se estará impactando sobre la desarticulación existente entre el sistema educativo y productivo; sobre la escasa capacitación laboral y recursos humanos adecuados y finalmente sobre la escasa capacidad de gestión de las pymes.

Asimismo, la estructura programática considerada adecuada a los objetivos propuestos deberá contar al menos con los siguientes programas:

- a) Programa de formación empresarial: se busca mejorar la capacidad de gestión empresarial, lo cual implica un mejor aprovechamiento de los recursos de la empresa sean estos físicos, humanos y/o tecnológicos. Para ello se deberá capacitar al productor en temas de eficiencia productiva, tecnológica y de recursos humanos. Así sus principales tareas serán:
 - Identificar las necesidades de asistencia técnica que poseen los empresarios.
 - Diseñar un plan de capacitación para empresarios que se adecue a las necesidades identificadas.
 - Diseñar programas generales en temas comerciales, de calidad y de operatoria de exportación.
 - Diseñar un plan de capacitación en formulación y evaluación de proyectos para la búsqueda de financiamiento.

- b) Programa de reinserción laboral: tiene como finalidad el análisis de la oferta laboral de desocupados y la demanda laboral del mercado del Municipio de Cañuelas de modo que se pueda capacitar la oferta en función de la demanda, reduciendo el desempleo del municipio a partir de la generación de empleo genuino en el municipio uniendo la demanda y la oferta laboral y capacitando a desempleados según los requerimientos del mercado. Para ello será necesario trabajar en las siguientes acciones:
 - Analizar la oferta de mano de obra desocupada.
 - Analizar la demanda laboral específica de las empresas.
 - Diseñar un plan de reinserción laboral capacitando a la mano de obra desocupada según los requerimientos de la demanda.

- Elaborar una base de datos de oferta y demanda de trabajo.
- c) Programa integración educativa – productiva: este proyecto busca la integración de los distintos programas de estudio con la producción a partir de un análisis de la demanda laboral para minimizar la existencia de una oferta laboral que no encuentre trabajo. Se busca entonces integrar la producción con la educación mejorando el perfil educativo de los egresados en función de los requerimientos productivos y desarrollando los instrumentos que faciliten el ingreso al mercado laboral a los egresados de establecimientos educativos. En este sentido las tareas a desarrollar son:
- Diseñar un programa integrador entre la educación y la producción.
 - Diseñar un programa de pasantías rentadas en empresas.
 - Diseñar un mecanismo de incentivos a las empresas para que incorporen egresados del sistema educativo de la región.
 - Proponer modificaciones a los planes de estudio para adaptarlos a las necesidades de la producción.

iv. Área de Innovación Tecnológica y asistencia técnica

Se busca generar un espacio que pueda generar incentivos para que se posibilite un desarrollo de la innovación tecnológica que permita lograr una mayor competitividad en los empresarios del municipio, apoyando al sector empresarial en todo lo relacionado con temas tecnológicos y en el desarrollo de nuevos emprendimientos, propiciando la formación de redes empresariales (asociaciones con grandes empresas, gestión de cadenas empresariales) con beneficios tecnológicos, integrando a la educación con la tecnología; asistiendo al productor en temas tecnológicos, fomentando la creación y puesta en marcha de nuevos emprendimientos; mejorando los procesos y productos en el área. Las tareas que llevaría a cabo serían:

- Estudiar alternativas tecnológicas innovadoras para la realización de los productos identificados.
- Propiciar la formación de redes empresariales (asociaciones con grandes empresas, gestión de cadenas empresariales) con beneficios tecnológicos.
- Diseñar un programa integrador entre la educación y la tecnología.
- Diseñar un programa de pasantías y convenios entre instituciones educativas y tecnológicas y empresas.
- Formar un grupo de especialistas para la asistencia en tecnología a los productores locales.

- Formar un grupo de asistencia para la aplicabilidad programas de ayuda tecnológica disponibles en el país para el mejoramiento de los productos identificados.
- Articular el apoyo de instituciones de asistencia técnica con las empresas locales.
- Diseñar un programa de incubadora de empresas que promueva y facilite la creación y puesta en marcha de nuevos emprendimientos productivos.

En este contexto, se deberá garantizar la siguiente estructura programática:

- a) Programa de redes empresariales con beneficios tecnológicos: la idea es generar un ámbito de colaboración de innovación y de generación de conocimiento que beneficie a las empresas involucradas, propiciando la formación de redes empresariales (asociaciones con grandes empresas, gestión de cadenas empresariales) con beneficios tecnológicos desarrollando alianzas estratégicas tecnológicas para productos específicos. Las tareas a desarrollar serán:
 - Analizar las carencias tecnológicas de las empresas de la región
 - Estudiar alternativas tecnológicas innovadoras para la realización de los productos identificados.
 - Estudiar posibilidades de integración entre empresas de distinto tamaño
 - Desarrollar convenios de asistencia técnica entre empresas

- b) Programa integración educación – tecnología: básicamente se busca por medio de este proyecto generar un desarrollo de la educación técnica que requieran las empresas. Integrando el sistema educativo con el sistema tecnológico fomentando la educación técnica que requieran las empresas del sector y desarrollando ámbitos tecnológicos de creación de conocimiento. En tal sentido las acciones a desarrollar serán:
 - Diseñar un programa integrador entre la educación y la tecnología.
 - Estudiar las necesidades de capacitación de mano de obra en temas tecnológicos.
 - Estudiar la oferta de mano de obra capacitada en temas tecnológicos.
 - Diseñar un programa de pasantías y convenios entre instituciones educativas y tecnológicas y empresas.

- c) Programa incubadora de empresas: la idea es la de incentivar el nacimiento de nuevos empresarios a cargo de nuevos emprendimientos.

Asistiendo a las nuevas empresas en todos los aspectos de administración. Sus principales acciones serán:

- Estudiar posibilidades de mercado de productos de nuevos emprendedores.
- Asistir a los emprendedores en el proceso de creación y crecimiento de sus producciones.
- Diseñar una base de datos con los productos en desarrollo de los emprendedores.
- Desarrollar encuentros de emprendedores de la región.
- Articular el financiamiento de nuevos proyectos.
- Diseñar un programa de incubadora de empresas que promueva y facilite la creación y puesta en marcha de nuevos emprendimientos productivos.

v. *Área de asistencia financiera*

Uno de los principales déficits acusados desde el sector empresarial es la falta de un adecuado sistema financiero que fondee las actividades que llevan adelante sus empresas. Por tal motivo se propone la creación de un Área de Asistencia Financiera cuyos objetivos serán la creación y la implementación de instrumentos financieros alternativos para la canalización del ahorro local y la asistencia a empresarios para la obtención de financiamiento disponible en el mercado. Sus principales tareas a desarrollar serían:

- Articulación y contacto con un fondo de garantías que asista a las empresas que desarrollan su actividad dentro de los límites del Municipio.
- Formación de grupo de especialistas que analicen los proyectos para la aplicación de financiamiento en instituciones internacionales, nacionales y/o provinciales.
- Diseño de guías metodológicas para la formulación, evaluación y análisis de riesgo de proyectos.
- Análisis de fuentes de financiamiento disponibles y asistencia a empresas para su calificación.
- Diseñar e implementar un Fondo rotatorio con inversores de la comunidad y del Estado para su aplicación a los proyectos productivos identificados.
- Diseñar e implementar un Fondo para pequeños proyectos viables que se autosustente y permita desarrollar los microemprendimientos fomentando la capacidad emprendedora.
- Diseñar instrumentos financieros de costo razonable que contribuyan a mejorar el nivel de competitividad del productor.

A los efectos de lograr una adecuada concreción de tales objetivos, se propone que el área en cuestión cuente con la siguiente estructura programática:

- a) Programa fondo rotatorio de crédito: se busca canalizar el ahorro generado en la zona y direccionarlo hacia las distintas actividades productivas que se desean promover dinamizando la actividad económica de la región, potenciando las actividades productivas, disminuyendo los costos de financiamiento y financiar proyectos excluidos del sistema forma de crédito de bancos. Las tareas a desarrollar consisten en:
 - Ajustar e implementar un Fondo rotatorio regional con inversores de la comunidad y del Estado para su aplicación a los proyectos productivos identificados.
 - Diseñar instrumentos financieros de costo razonable que contribuyan a mejorar el nivel de competitividad del productor.
 - Desarrollar una base de datos de proyectos rentables y que requieran financiamiento.
 - Fomentar el apalancamiento financiero en proyectos como forma de ganar escala económica.

- b) Programa Fondo de Garantías: se intenta generar acceso al crédito para aquellos productores que no lo tienen disminuyendo los costos financieros para tal fin. Nuevamente se posibilita el financiamiento de proyectos excluidos del sistema formal de crédito disminuyendo los costos financieros por contar con mayor respaldo. En este sentido sus principales actividades serán:
 - Brindar a sus socios asesoramiento técnico, económico y financiero en forma directa o por medio de terceros contratados a tal fin.
 - Incorporar a los socios partícipes y los socios protectores

- c) Programa guías metodológicas de formulación y evaluación de proyectos: se trata de disminuir el riesgo de fracaso de los proyectos y de incrementar el nivel del crédito así como mejorar la presentación de los proyectos capacitando a los inversores para tal fin y disminuir el riesgo de fracaso de los proyectos. Las actividades principales consistirán:
 - Ajustar e implementar las guías metodológicas para la formulación, evaluación y análisis de riesgo de proyectos.
 - Dictar talleres con ejemplos prácticos para su difusión en empresarios y productores.

- Difundir las guías en los actores relevantes del Municipio.
- d) Programa de formalización de microemprendimientos: persigue la misión de incorporar al sistema formal a los pequeños emprendimientos familiares. Para lograr ello se deberá:
- Diseñar un programa para incorporar al sistema formal a los pequeños emprendimientos familiares.
 - Asistir a los pequeños productores.
 - Articular financiamiento.

2- Indicadores de Evaluación de Impacto Determinados a partir de la Elaboración del Plan Estratégico de Desarrollo Económico y una Línea de Base actual de los mismos

Los indicadores destinados a la evaluación del impacto del Plan de Desarrollo Económico surgen principalmente de la actividad 25, de responsabilidad común a los tres consultores. Asimismo, a lo largo del programa se ha hecho mención un gran número de indicadores cuantitativos que también podrán ser retomados y utilizados en dicha evaluación.

El establecimiento de indicadores que permitan una adecuada evaluación del impacto requiere del diseño definitivo de un Plan Estratégico de Desarrollo Económico, es posible establecer un cúmulo de indicadores que estarán involucrados en la evaluación y serán tomados de referencia a la hora de evaluar los logros del Plan.

En función de los aportes realizados por los consultores en la confección de las actividades preestablecidas en los términos de referencia, es posible establecer un listado de indicadores susceptibles de seguimiento con el fin de evaluar el Plan.

- **Producto Bruto Geográfico:** este indicador mide el valor total de los bienes y servicios producidos en periodo de tiempo en determinada región geográfica. Los últimos datos disponibles, los cuales se encuentran ampliamente descriptos en los informes de los respectivos consultores, se resumen en el cuadro 1:

Participación de cada sector en el PBG- 2005 (a precios de productor)		
	Provincia	Cañuelas
Sectores productores de bienes		
A Agricultura, ganadería, caza y silvicultura	5,578%	0,246%
B Pesca y servicios conexos	0,134%	0,000%
C Explotación de minas y canteras	0,079%	0,000%
D Industria Manufacturera	24,792%	0,301%
E Electricidad, gas y agua	2,892%	0,138%
F Construcción	6,350%	0,293%
Sectores productores de servicios		
G Comercio al por mayor, al por menor y reparaciones	12,040%	0,253%
H Servicios de hotelería y restaurantes	2,073%	0,369%
I Servicio de transporte, de almacenamiento y de comunicaciones	12,888%	0,299%
J Intermediación financiera y otros servicios financieros	1,921%	0,265%
K Servicios inmobiliarios, empresariales y de alquiler	16,091%	0,142%
L Administración pública, defensa y seguridad social obligatoria	3,565%	0,371%
M Enseñanza	3,551%	0,255%
N Servicios sociales y de salud	2,969%	0,297%
O Servicios comunitarios, sociales y personales n.c.p.	2,824%	0,143%
P Servicios de hogares privados que contratan servicio doméstico	2,253%	0,280%

Fuente: Elaboración propia en base a Dirección Provincial de Estadística sobre la base de datos INDEC, Censo Nacional Económico 2004/2005.

Dicho indicador contribuirá a evaluar el efecto que produjo el Plan de Desarrollo en la producción de bienes y servicios en el Partido de Cañuelas.

- **Índice de Desarrollo Humano (IDH):** dicho indicador permite definir la situación social del partido. Esta es una medida objetiva, directa e internacionalmente comparable para evaluar en forma sistémica el desarrollo de una comunidad, evitando restringir el análisis a una sola medida, como ser el Producto Bruto Geográfico. El indicador conjuga distintas variables socioeconómicas en un solo valor, a través de ponderadores estadísticos, de tal forma de permitir comparaciones ya sea entre provincias, como entre países y en el caso particular de la Provincia de Buenos Aires, entre municipios. El Cuadro 2 muestra el ranking de dicho indicador para los diez partidos con mejor desempeño, para el total de la Provincia, para el partido de Cañuelas y para aquel partido que ocupa la peor posición bonaerense:

Índice de Desarrollo Humano (IDH) Partidos de la Provincia de Buenos Aires²

Partido	Índice estimado de Desarrollo Humano	Posición
CoronelRosales	0,910	1
VicenteLópez	0,907	2
Saavedra	0,902	3
SanCayetano	0,901	4
Alberti	0,899	5
TresLomas	0,899	6
SanIsidro	0,898	7
Puán	0,897	8
MonteHermoso	0,896	9
Pellegrini	0,896	10
Global Provincia	0,854	
Cañuelas	0,839	115
FlorencioVarela	0,756	135

Fuente: elaboración propia en base a Informe Sobre Desarrollo Humano.

El indicador contribuye a responder acerca de si la propuesta de desarrollo económico, industrial o comercial produce alguna mejora a nivel socioeconómico.

- **Utilización de la capacidad instalada:** El indicador de la Utilización de la Capacidad Instalada en la industria mide la proporción utilizada de la Capacidad Instalada del sector industrial de una región o jurisdicción. Para su cálculo se tiene en cuenta cuál es efectivamente la producción máxima que cada sector puede obtener con la capacidad instalada actual. Se consideran criterios técnicos, como el aprovechamiento potencial de las plantas productivas empleando el máximo de turnos posibles y las paradas necesarias para el mantenimiento apropiado de dicha capacidad. Es una variable de gran interés macroeconómico, dado que permite estimar la capacidad de reacción de la economía (local en el caso del Partido de Cañuelas), así como también las necesidades de inversión en determinados sectores a los fines de evitar cuellos de botella.
- **Análisis FODA - DAFO:** Un análisis las Fortalezas, Oportunidades, Debilidades y Amenazas (FODA) tanto de los sectores con mayor potencial, como así también del Partido en su conjunto, representa un elemento importante para el desarrollo económico de Cañuelas.
- **Atractividad Municipal:** basado en el trabajo de Darmohraj, Adrián: “*Relación público –privado en municipios. Identificación de capacidades institucionales en gobiernos locales para la captación de inversiones*” (Universidad de San Andrés. Departamento de Administración), representa un complemento al análisis de fortalezas – debilidades y oportunidades – amenazas. La adecuada caracterización de los ámbitos de atractividad

² “Informe Sobre Desarrollo Humano en la Provincia de Buenos Aires 2004-2005”. Fundación Banco de la Provincia de Buenos Aires.

del Partido permitirán asentar los esfuerzos en aquellas áreas de mayor factibilidad. El mencionado trabajo propone una clasificación que es presentada en el cuadro 3:

Atractividad Municipal

Clasificación

Tipo	Característica
Naturales	Paisajes y peculiaridades que permiten algún tipo de ventaja de diferenciación.
Comerciales	La posesión de un volumen potencial de consumidores en determinados rubros o sectores puede convertir a una zona en “atractiva” para las inversiones comerciales. Poseer una zona comercial desarrollada atrae el interés de posibles inversores.
Culturales	La organización de eventos constituye un recurso ampliamente difundido.
Históricas	Poseer una personalidad conocida o referencias históricas puede constituir un atractivo con potencial de explotación.

Fuente: Darmohraj, Adrián: Relación público –privado en municipios. Identificación de capacidades institucionales en gobiernos locales para la captación de inversiones. Universidad de San Andrés. Departamento de Administración.

- **Servicios de Infraestructura:** dicho indicador hace referencia a la provisión de aquellos servicios considerados como esenciales, a saber, provisión de agua de red, desagües cloacales a colectora, energía eléctrica por red y gas por red.

Los indicadores propuestos en el presente acápite hacen tan solo referencia a algunos de las variables claves a tener en cuenta a la hora de realizar la evaluación del Plan de Desarrollo, las mismas podrán ser modificadas y/o ampliadas en función de la evolución e implementación definitiva de dicho plan.

Asimismo, se propone la creación de un Tablero de Comando, dado que representa una de las herramientas más útiles en la gestión de programas de la envergadura del Plan de Desarrollo. La necesidad surge de poder presentar el estado, a cada momento, de la evolución del plan previsto, con la particularidad de hacerlo comprensible a los distintos participantes, tanto en los tres niveles de gobierno intervinientes (directa o indirectamente), como a los empleados gubernamentales y, llegado el caso, a los ejecutores directos de las obras.

En definitiva un tablero de comando es la implementación de una herramienta que permite medir la gestión, a través de indicadores estratégicos, que forman parte de un sistema de Gestión Estratégica. Este esquema permite ver cómo la estrategia se traslada a la acción, gestionándola a través de relaciones causa-efecto, y vinculando el logro de objetivos estratégicos a través de indicadores. Es el marco que permite contener y visualizar las perspectivas, objetivos, indicadores, inductores e iniciativas estratégicas que monitorean el traslado de la estrategia a la acción.

Teniendo en cuenta estas premisas, se propone para un adecuado seguimiento del Plan de Obras, o Programa, la implementación de un Tablero de Comando Multidimensional (TCM), que permita incorporar las siguientes características:

- Construcción de indicadores de desarrollo para el Municipio que sirvan para la medición del impacto de los proyectos.

- Armado de la línea de base a ser tomada como referencia para el armado de un Tablero de Comando Multidimensional (TCM) con la información estratégica del Municipio.
- Diseño de los mecanismos de seguimiento y monitoreo de los indicadores construidos.
- Análisis de compatibilidad entre el Banco de Proyectos de Inversión Pública y los requerimientos de la Municipalidad.
- Presentación de cuadros o información adecuada que permita realizar el seguimiento del Marco Lógico del Programa, o del cronograma de obras que se proponga.

3- Proyectos estratégicos y el Programa de obras e inversiones.

Definición de los Perfiles de Proyectos para el Partido

Los lineamientos centrales para la definición del perfiles de proyectos para el Partido de Cañuelas surgen de las actividades 22 y 23 de los Términos de Referencia, cuya responsabilidad es de carácter compartida por los tres consultores.

El partido de Cañuelas presenta una tendencia semejante a la de los partidos del llamado "tercer cordón" del conurbano bonaerense por los altos índices de crecimiento poblacional. Explicado principalmente por la inmigración que recibe de familias provenientes de la capital federal. Forma parte de la zona ganadera del noreste de la Provincia de Buenos Aires (complejo productivo de carne y leche). En el caso de Cañuelas se profundizó la actividad ganadera especialmente de cría, debido en gran medida a las características edafológicas de la zona que dificultan la actividad agraria.

La importancia de la actividad agropecuaria (una cuarta parte del Producto Bruto corresponde a este sector) y su gran cercanía al área más poblada del país contribuyeron para que Cañuelas integrara históricamente la denominada Cuenca de Abasto, junto con otros 16 partidos que rodean en semicírculo a la Capital Federal y a su área metropolitana. Para una estrategia exitosa también es importante tener en cuenta que la estructura agraria de Cañuelas se caracteriza por el predominio de pequeñas explotaciones; el 56% del total de las mismas tiene menos de 100 hectáreas, y el 44% corresponde a menos de 50 hectáreas. De ello surge que la asociatividad debe plantearse como prioritaria dentro de la agenda estratégica de desarrollo del Partido.

Adicionalmente, las mejoras en la red caminera no solo operaron a favor de la consolidación del complejo lácteo sino que también significaron una mayor vinculación del partido con el Área Metropolitana de Buenos Aires, propiciando el desarrollo de actividades vinculadas a usos no productivos del suelo, a partir de la valorización del paisaje rural y del estilo de vida campestre, entre otros factores. La instalación de actividades relacionadas con la residencia y el ocio de habitantes urbanos provocaron importantes transformaciones en la organización del territorio y atrajeron población urbana.

Como resultado de los cambios experimentados a partir de la industrialización de procesos de producción primarios, las transformaciones del sistema de transporte y la difusión de la agricultura moderna, sumados a las nuevas representaciones construidas sobre

la ruralidad actual, se produjo una gran modificación de la organización espacial del área de estudio. Sin embargo, a pesar de tratarse de espacios relativamente similares en cuanto a paisaje y tradición agro – productiva, las condiciones de accesibilidad aparecerán como variables de diferenciación en este proceso de cambio.

Tradicionalmente esta zona se caracterizó por la presencia de pequeños tambos que abastecían al mercado de Buenos Aires a través del ferrocarril. Con los cambios en el sector lácteo (mayores exigencias de calidad por parte de la industria, concentración de los tambos y pérdida de importancia de la Cuenca Abasto en el sector lechero por desplazamiento hacia zonas ecológicamente más aptas, etcétera) este sector perdió importancia, desapareció la mayoría de los tambos y, en general, la actividad agropecuaria perdió presencia como dinamizadora del desarrollo local. En Cañuelas, la crisis tambora había generado una oferta inusual de tierras, aunque de tamaño insuficiente para la producción agropecuaria- atrayendo capitales inmobiliarios que invirtieron en campos abandonados. Estas parcelas fueron fraccionadas, acondicionadas y comercializadas ya sea como casas de fin de semana o como urbanizaciones cerradas.

Desde el punto de vista de la producción, si se analiza la evolución de los últimos años se observa que las únicas actividades que han tenido un crecimiento sostenido son las fábricas de ladrillos y la industria de la alimentación. La suma de estos dos sectores significa el 64% de los establecimientos y el 80% de los puestos de trabajo. Durante los últimos años Cañuelas ha entrado en una cierta tendencia de crecimiento económico debido a las características ya mencionadas de buena conectividad.

Dada estas características del Partido de Cañuelas, resulta imprescindible que las autoridades locales tomen conocimiento de las capacidades intrínsecas locales que lo hacen atractivo para los potenciales inversores. Los trabajos realizados por los consultores anteriormente mencionados contribuyen en este sentido a vislumbrar aquellos puntos físicos y los eventos que agradan a los ciudadanos, residentes nuevos, visitantes, e inversionistas en un determinado en partido en cuestión y que constituyen la "atractividad" del municipio.

Los municipios chicos suelen ubicarse entre las áreas que cuentan con algunos atractivos. De esta forma, el área puede resultar interesante para PyMes o microempresas que busquen un lugar que combine salarios acotados, una buena fuerza de trabajo, valor de la tierra bajo. Las autoridades municipales deben estar al tanto de los posibles ámbitos de negocios en donde concentrar sus acciones y políticas de promoción, y favorecer condiciones de inversión que comprometan al sector privado con el desarrollo local a mediano y largo plazo. La interpretación y uso de la normativa nacional y provincial y la creación de ordenanzas a la medida de sus necesidades pueden ser factores que permitan ampliar los márgenes de maniobra en la gestión, en lugar de restringirlos. Las reglas de juego informales estarían constituidas por conclusiones y modalidades de vínculos sustentados en un sistema de valores. Por ello el conjunto de reglas también condiciona la relación del municipio con otros actores y el desarrollo de capacidades organizacionales.

Otro aspecto a tener en cuenta a la hora de maximizar la atractividad del Partido es la capacidad para llevar adelante una gestión eficiente del área de producción económica local. Debe ser prioridad la conformación de profesionales de gestión de políticas públicas para el crecimiento económico, aumentando la eficacia y eficiencia de la acción municipal, mejorando el uso o implementación de reglas de juego que favorecen la inversión y el crecimiento. La institucionalización de estas áreas permitiría lograr al gobierno local el desarrollo de capacidades de gestión burocrática capaz de trascender los

límites temporales de las gestiones políticas de gobierno. Cuestiones tales como el tamaño del área funcional encargada de la producción, sus recursos financieros, la calidad de sus recursos humanos, y sus atribuciones decisionales son sólo algunos de los indicadores posibles a tener en cuenta.

La interacción del gobierno municipal con otros actores, como ser universidades, organismos no gubernamentales, entidades que agrupen productores e industriales, etc. se convierte en un factor crucial en el logro de sinergias entre los distintos actores locales. Es de esperar que el gobierno municipal recurra a la colaboración de diferentes instituciones u organismos para poder llevar adelante sus políticas, siendo la capacidad los funcionarios municipales de establecer vínculos de confianza con otros órdenes gubernamentales (nacional y provincial), organizaciones del tercer sector nacionales e internacionales, organismos de ciencia y tecnología, y cámaras empresarias se transforma en otro elemento clave para promover ámbitos de negociación. Por otro lado, es necesario tener en cuenta que para comprender las modalidades del vínculo público privado sería necesario definir los ámbitos y condiciones de negocios disponibles. Ámbitos de negocios: captación de visitantes, residentes y trabajadores, actividades vinculadas al turismo, hasta actividades relacionadas con el comercio, la industria y mercados de exportación.

La condición de partida necesaria sería la toma de conocimiento por parte del gobierno local de estos factores, de forma tal de incrementar el nivel de sus capacidades institucionales para establecer vínculos con el sector privado y favorecer el crecimiento económico.

En adición a la idoneidad gubernamental local para la gestión de programas económicos, la atractividad del municipio queda también definida por la disponibilidad que brinda el entorno del Partido, aspectos de los cuales, nuevamente los informes de los consultores mencionados permiten dar cuenta. Por entorno se entiende una amplia variedad de factores que abarcan la infraestructura y la logística, los niveles de educación y calificación, las mejoras organizacionales, la integración de las industrias, la configuración de redes, el desarrollo de estrategias consensuadas, etc. Las políticas públicas tendientes a fortalecer estos factores típicamente consisten la utilización de la figura de parques y Sectores Industriales Planificados sostenidos en la sola existencia de una normativa o de exenciones impositivas, como mecanismo de atracción de industrias, sin elaborar al mismo tiempo medidas tendientes a mejorar aspectos imprescindibles como la fuente de recursos productivos calificados, la disponibilidad de accesos (conectividad) y de infraestructura marco, y la ubicación geográfica (accesibilidad).

Para el caso de Cañuelas, el partido se encuentra potenciado por sus posibilidades de comunicación, aunque diferenciadas en dos áreas: el área norte, en donde se localiza la mayor parte de los centros poblados y la ciudad cabecera, es atravesada por la ruta 205 que la comunica con Lobos y Ezeiza, la ruta 3 que la une con el partido de la Matanza y el de Monte y la ruta 6 que se dirige al partido de Luján; en cambio, en el área sur, se encuentran sólo dos rutas, 215 y 16, que la recorren en las zonas cercanas a sus bordes. En su interior hay grandes extensiones sin caminos pavimentados. Por su parte, Cañuelas, junto con los partidos de Luján, Suipacha, Mercedes, Navarro, Marcos Paz, Chivilcoy y San Andrés de Giles conforma el Corredor Productivo Municipios al MERCOSUR. Además, con el partido de Lobos integra el Corredor Turístico Cañuelas-Lobos destinado a promocionar sus lugares de interés.

Un de las opciones a ser explotada a los fines de lograr concretar una política territorial para la industria, es la confección de nuevos territorios para microempresarios en vive-

ros o para empresarios PyME, en parques industriales pequeños pero dentro del entorno de origen y maduración del empresariado. Se trata de atraer PyMEs importantes y también grandes empresas con el propósito de consolidar trayectorias productivas más o menos arraigadas en cada centro. También se debe trabajar, en la maduración de eslabonamientos productivos con PyMEs chicas arraigadas en el medio. Pese a ello, siempre estarán latentes las dificultades en torno a la detección de los lugares más propicios para la radicación industrial teniendo en cuenta las lógicas de ocupación, la conectividad y la accesibilidad.

Estos son factores relevantes a potenciar, a la hora de pensar la atractividad del municipio, dado que Cañuelas, se caracteriza por tener un peso industrial medio-bajo, con un nivel bajo de calificación de la fuerza de trabajo, y un nivel bajo de dinámica industrial, similar a Escobar, Florencio Varela y Moreno.

En resumen, la atractividad de Cañuelas, que conlleva la instalación paulatina de nuevos emprendimientos productivos y el consecuente crecimiento demográfico, está basada principalmente en tres factores fundamentales:

- a. Cercanía y buena conectividad
- b. Recursos naturales (tierras y loteos) disponibles en un momento favorable para el mercado internacional de productos agropecuarios e industriales
- c. Relativa seguridad para los bienes y personas (si se lo compara con las tasas de delincuencia del conurbano bonaerense).

En este punto es necesario indagarse acerca de cuál es el potencial económico del Partido de Cañuelas y cuáles serán las estrategias que demandará la persecución de dicho potencial. Las actividades llevadas adelante por los consultores nos brindan el marco informativo para tal propósito.

El Distrito de Cañuelas presenta claras ventajas comparativas al estar enclavado geográficamente en un lugar estratégico tal como fuera mencionado anteriormente. Adicionalmente, el desarrollo de un polo industrial requiere de la confluencia de varios factores tales como perfil industrial, disponibilidad de suelo, nivel de inversión, beneficios impositivos, etc. De tal forma, se encuentra implícita la necesidad de un proceso de transformación de la economía y la sociedad, orientado a superar las dificultades y retos existentes. Una actuación decidida y concertada entre los diferentes agentes socioeconómicos locales (públicos y privados) puede propiciar al aprovechamiento más eficiente y sustentable de los recursos endógenos existentes, mediante el fomento de las capacidades de emprendimiento empresarial local y la creación de un entorno innovador en el territorio para el surgimiento e instalación de nuevas industrias y empleos con perfil competitivo y exportador.

También resulta importante la creación de sinergías productivas y tecnológicas que impliquen una mayor complementariedad productiva entre empresas permitiendo la internalización de efectos externos desaprovechados. La competitividad pensada en la actualidad sugiere la necesidad de desarrollar conocimientos tecnológicos como insumo clave del proceso de producción. Es necesario contar con un background de conocimientos y de recursos humanos capaces de enfrentar los desafíos tecnológicos e innovativos que demanda el esquema actual de organización económica, alentando de esta forma el surgimiento de un auténtico sistema innovativo local. En este proceso se deberán contemplar aspectos como:

- Desarrollo y diversificación del tejido productivo y empresarial local.
- Inversión en la formación de recursos humanos como elemento clave de la apuesta innovativa basada en el conocimiento.
- Calidad y orientación de las infraestructuras básicas (energía, agua, medioambiente, telecomunicaciones, etc.).
- Existencias de economías externas a la empresa pero disponibles en el territorio.
- Impulso de las capacidades creativas, de iniciativa y de organización empresarial.
- Nivel de organización, participación y cohesión social de los actores territoriales.

Por lo tanto, la persecución del objetivo de desarrollo económico del Partido de Cañuelas deberá propiciar la creación, el fortalecimiento y la diversificación del sistema productivo local basándose en las industrias con alto valor agregado. Hacia dicha dirección deberá estar orientada tanto la radicación de empresas como la instalación de nuevas actividades económicas. Las políticas tendientes a alcanzar tales logros deben contemplar que el fomento a la producción local tiende a maximizarse cuando actúa en un ámbito de proximidad de las empresas, generándose beneficios de aglomeración y estimulando los procesos de aprendizaje que impulsan la innovación.

Una de las piedras angulares de dicha planificación son las pequeñas empresas y medianas empresas, las cuales necesitan tender lazos de vinculación, tanto entre ellas como con otras instituciones, a los fines de alcanzar capacidades competitivas. Por tal motivo, las instituciones públicas deben corregir las imperfecciones del mercado en cuanto al acceso al financiamiento, la capacitación de sus recursos humanos y la innovación tecnológica. El éxito de estas empresas estará sujeto a tres factores:

- Integración a nivel local en un sistema productivo que permita lograr economías de escala y alcance para competir con grandes empresas.
- Mejoramiento de la calidad del producto, del proceso productivo y de los recursos humanos
- Difusión del conocimiento y las competencias a nivel local para generar productos con alto valor agregado, de gran calidad e innovadores.

A estos factores hay que adicionarles medidas que los potencian: sistemas locales de empresas, colaboración para competir, asociatividad empresarial, articulación público privada, y generación de conocimiento por interacción y desarrollo de ventajas competitivas. De esta forma, el desarrollo local, en lugar de ser una política aislada del Estado, se transforma en un proceso endógeno que intenta aprovechar sus potencialidades propias (naturales, humanas, institucionales y organizacionales) para transformar los sistemas productivos locales con el objetivo último de mejorar la calidad de vida de la población.

Adicionalmente, deberá tener lugar una transformación del aparato municipal, a los fines de atraer la inversión privada. Se torna necesaria una interacción política que, enmarcada en ciertas reglas, normas y costumbres contribuya a identificar quienes son los actores fundamentales en la arena política y que recursos pueden ser movilizados. Las capacidades organizacionales y las relaciones con otros actores deben servir para que el gobierno local pueda desarrollar una capacidad de adaptación a diferentes contextos y etapas que atraviesan los proyectos de inversión del sector privado. En el cuadro a continuación se presentan algunas áreas en las cuales el municipio podría tener incumbencia a los fines de lograr una adecuada articulación con el sector privado:

Turismo	El mercado de visitantes consiste en los grandes grupos: visitantes de negocios en tránsito y visitantes de placer. Los visitantes de negocios podrían llegar a un lugar para asistir a reuniones de negocios o convenciones. Los visitantes de placer incluyen turistas que desean ver el lugar y a viajeros que visitan a familia y amigos. Cada visitante gasta dinero en comida y alojamiento, productos locales y otros bienes y servicios. Estos gastos podrían tener un efecto multiplicador en los ingresos locales y el empleo.
Comercio e industria	Por regla, las firmas comerciales evalúan a los lugares como destinos potenciales a partir de su ambiente de negocios y medios regulatorios, la calidad de la fuerza de trabajo, la disponibilidad de beneficios infraestructurales. Las firmas comerciales también responden a estímulos de reubicación y a incentivos como las concesiones y postergación de impuestos, terrenos baratos y subsidios en la infraestructura. En este sentido sería conveniente que las ciudades puedan decidir si construyen una economía diversificada o una basada en sólo algunas industrias especializadas.
Exportación	El municipio puede desarrollar una agencia de exportación para que se ocupe exclusivamente del tema. Una agencia de este tipo puede ofrecer algún tipo de subsidio a los negocios locales, programas de entrenamiento; asistencia técnica para familiarizar a las empresas con los procedimientos de exportación; auspiciar exposiciones comerciales en el extranjero, abrir oficinas foráneas para llevar a los ejecutivos de negocios locales a misiones comerciales al exterior, entre otras actividades.

Proyectos Potenciales

En función los lineamientos planteados hasta aquí, teniendo en cuenta las problemáticas socioeconómicas, productivas y ambientales, identificadas productos 1 y 2, que da origen al proyecto, se identificaron programas que incluyen proyectos potenciales dentro del marco de un plan estratégico:

a) Promoción del desarrollo empresarial:

A partir del trabajo realizado por los consultores mencionados anteriormente fue posible identificar como uno de los problemas que enfrenta el municipio el bajo desarrollo de actividades de alta complejidad empresarial. Por ello, es necesario promover el desarrollo de nuevos empresarios que asuman riesgos y de otros que presten servicio a las empresas ya constituidas. Para ello se propone desarrollar un programa de incentivo a la asociación empresarial, construir una base de datos de oportunidades comerciales y de las necesidades de los actuales empresarios, fortalecer la cultura innovadora de la micro región y el desarrollo de nuevos emprendimientos a través de programas de apoyo (tecnológico, financiero, etc.) a nuevos emprendedores.

En este contexto deberán ser contempladas la realización de los siguientes subproyectos:

- Incentivos a la asociación empresarial: contempla la necesidad de desarrollar una campaña de difusión de los beneficios de la asociación empresarial, identificar eslabonamientos productivos, apoyar la creación de asociaciones inter-empresarias, realizar encuentros o talleres para difundir las demandas de las distintas organizaciones en cuanto a las posibilidades de integración.
- Formación empresarial: tiene como objeto la identificación de necesidades de asistencia técnica de los empresarios, diseñar planes de capacitación a tono con las necesidades identificadas, diseñar programas de capacitación en temas comerciales y de búsqueda de oportunidades y diseñar un plan de capacitación en formulación y evaluación de proyectos para reconocer oportunidades rentables y conseguir financiamiento.
- Fortalecimiento de la cultura innovativa: busca articular encuentros con especialistas/profesionales que inculquen una visión innovadora, planificar actividades de apoyo a la investigación y desarrollo y diseñar planes de difusión de nuevas tecnologías.
- Bases de datos de oportunidades comerciales y necesidades empresariales: busca investigar oportunidades comerciales de empresas de la región, investigar las necesidades de empresarios que podrían ser clientes potenciales, participar y organizar ferias de comercio, elaborar una base de datos con oportunidades comerciales y necesidades empresariales por tipo de

producto o servicio, diseñar un mecanismo de actualización constante de dicha base y difundirla entre los empresarios/productores del partido.

- Apoyo a nuevos emprendedores: busca diseñar un programa que fomente el desarrollo de nuevas empresas, asistir a emprendedores en proceso de creación y crecimiento de sus empresas, facilitar los mecanismos necesarios para el inicio de una actividad, diseñar planes para la formalización de actividades, diseñar planes de difusión de los productos de los nuevos emprendedores y facilitar el acceso al crédito para nuevos emprendimientos.
- Capacitación tecnológica: tiene como objetivo analizar las carencias tecnológicas de las empresas de la micro región, diseñar un programa integrador entre el desarrollo de nuevas tecnologías y la incorporación de las mismas al proceso productivo, formar un grupo de asistencia en incorporación de nuevas tecnologías para hacer más eficiente los procesos productivos, diseñar un programa de pasantías entre instituciones educativas y tecnológicas y empresarias y diseñar un plan de difusión de las ventajas de las nuevas tecnologías y de la importancia de que estas tecnologías sean amigables con el medio ambiente.
- Asistencia financiera a nuevos emprendedores: busca diseñar e implementar un fondo con ahorro privado y público que permita financiar proyectos productivos viables, diseñar un fondo con activos del Estado que se autosustente y permita financiar los micro-emprendimientos, diseñar fondos de garantía regional que asista a las empresas de la micro región, diseñar instrumentos financieros de bajo costo que contribuyan a mejorar la competitividad empresarial, analizar y contactar fuentes de financiamiento provinciales, nacionales e internacionales y diseñar guías metodológicas para capacitar a emprendedores en la formulación y evaluación de sus proyectos para la obtención de financiamiento

b) Eslabonamientos Productivos Agroindustriales

Del diagnóstico referenciado anteriormente surge que la región es potencialmente competitiva en la producción agrícola no tradicional, que se sumarían a los tradicionales commodities y lácteos, aquellos productos de origen frutihortícola y la floricultura, como ocurre en los partidos cercanos. Esto es así, debido no solo a la disponibilidad de tierras, sino a las características de las mismas (pampa húmeda), al tipo de clima y a las tecnologías de producción que podrían ser utilizadas (invernaderos, manejo de fertilizantes, hidroponía, etc.). Por ello, es oportuno hacer uso de esta potencialidad en una producción eficiente (a bajo costo relativo) de productos agrícolas y, al mismo tiempo, desarrollar la agricultura periurbana, enfocada mayoritariamente a las hortalizas, frutas y granja. Para ello, se propone desarrollar actividades industriales conexas que utilicen a los productos agrícolas como insumos y le agreguen valor.

Esto tendrá aparejada la necesidad de relevar capacidades e inquietudes de los empresarios en actividades que generen valor, analizar su conveniencia/viabilidad económica y diseñar un plan de apoyo a dichas actividades.

c) Desarrollo laboral productivo

A partir del trabajo de campo realizado por los respectivos consultores, surge que uno de los principales problemas que enfrentan los empresarios es la falta de mano de obra calificada. Para resolver este problema se propone promover la importancia del oficio calificado, específicamente a través del desarrollo de un plan articulado de capacitación de jóvenes estudiantes y/o egresados próximos a entrar al mercado de trabajo en tareas calificadas.

Se propone desarrollar un plan de capacitación en instituciones terciarias técnicas y articular un plan de capacitación en oficios calificados entre las escuelas secundarias y las instituciones técnicas que se encuentre en sintonía con la realidad laboral de los egresados y los requerimientos del mercado.

En este marco deberán realizarse los siguientes subproyectos:

- Capacitación a jóvenes estudiantes en oficios calificados: se busca identificar las necesidades empresarias de personal calificado, diseñar el planes de estudio de oficios calificados con el asesoramiento de instituciones técnicas experimentadas en sintonía con las necesidades del mercado, articular talleres de aprendizaje de los oficios calificados identificados como una actividad escolar obligatoria, articular el acceso al estudio terciario de oficios para adolescentes que finalizaron su actividad escolar y aún no han entrado al mercado de trabajo.
- Desarrollo de institutos terciarios y técnicos: identificar las necesidades empresarias de personal calificado, diseñar el planes de estudio terciarios de oficios calificados, seleccionar y contratar profesores especializados para el dictado de los cursos terciarios y dotar a los institutos de talleres donde se practiquen los oficios.

d) Soluciones habitacionales y de servicios comunitarios

Tal como fuera descripto en la primera parte del informe, el partido existe un déficit habitacional y de servicios públicos importante que no solo fomenta el traslado a otros municipios de los trabajadores sino que dificulta las posibilidades de acceder a un mejor nivel de desarrollo humano. Para resolver este problema se propone armar un fideicomiso para financiar la construcción de viviendas y de infraestructura pública por medio de préstamos a los interesados y construir viviendas por medio de planes de financiamiento provincial o nacional, con un sentido comunitario.

Por otra parte, y como fuera destacado oportunamente, el Partido no posee una red de distribución de agua corriente, gas o cloacas que cubra el 100% de los hogares establecidos, exponiéndose la población a los riesgos que eso ocasiona. Por ello, se propone llevar a cabo las obras necesarias para incrementar la red de distribución de agua corriente, gas y cloacas dentro del municipio.

Estas demandas conllevan la necesidad de realizar estudios de demanda de viviendas actual y potencial de la región, diseñar un fideicomiso cuyo objetivo sea el préstamo de dinero para la construcción de viviendas, gestionar ante la Nación o las Provincias los recursos necesarios para construir nuevas viviendas, estudiar la demanda de ser-

vicios públicos básicos de cada municipio o comuna, diseñar un plan de extensión de red de agua corriente, cloacas o gas según corresponda.

Será conveniente que se incluyan los siguientes sub proyectos:

- Fideicomiso inmobiliario: tiene como objetivo definir posibles tasas a ofrecer a inversores a ser convocados, estudiar las características de los posibles demandantes del crédito inmobiliario, diseñar el fideicomiso que una oferta de dinero con demanda de vivienda, desarrollar un mecanismo de garantía y difundir la operatoria.
- Plan de construcción de viviendas: busca identificar a las personas que por sus características socioeconómicas merecen formar parte del plan de vivienda, diseñar un plan de vivienda adecuado a sus condiciones económicas, articular reuniones con gobiernos provinciales y nacional para exponer dicha problemática y gestionar transferencias de recursos para el financiamiento del plan.
- Extensión de la red de agua corriente: tiene asociadas las necesidades de estudiar la demanda del servicio de agua corriente, analizar las posibles fuentes de abastecimiento, diseñar la red de distribución, estimar el costo de instalación y conexión, estudiar distintas formas de financiamiento.
- Extensión de la red de cloacas: se deberá identificar los hogares que no poseen el servicio, diseñar la extensión de la red cloacal, estimar costos de conexión, estudiar distintas posibilidades de financiamiento.
- Extensión de la red de distribución de gas natural: debe identificarse a los hogares que no poseen el servicio, diseñar la extensión de la red de distribución de gas, estimar costos de conexión, estudiar distintas posibilidades de financiamiento.

e) Planificación urbana

Dado que se espera un fuerte aumento de la composición manufacturera del entorno tras el transcurso de la ejecución del Plan de Desarrollo Económico, deberá contemplarse una adecuada planificación urbana del Partido. Para solucionar el problema ambiental que genera la inserción fabril se propone desarrollar un plan de relocalización de las industrias ya instaladas en los parques industriales a crearse y regular el establecimiento de nuevas fábricas de forma de impedir su localización dentro de la zona urbana.

En este sentido, se deberá ampliar los parques industriales existentes, abrir nuevos parques industriales intermunicipales, incentivar la re-localización de industrias hacia los parques industriales y regular la instalación de nuevas industrias y definir el uso de los suelos.

Asimismo, se deberán considerar los siguientes programas:

- Ampliación de zonas industriales existentes: busca la identificación de posibles zonas hacia donde podrían ampliarse las áreas industriales existentes, estimar sus costos de ampliación, y definir distintas estrategias de financiamiento.
- Construcción de un parque industrial municipal: tendrá asociada la necesidad de identificar posibles zonas donde podrían emplazarse parques industriales, analizar las posibilidades técnicas de proveer en dichos emplazamientos los servicios necesarios para la operación de las industrias, estimar el costo de construcción del parque y definir distintas estrategias de financiamiento.
- Relocalización de industrias en el parque industrial: tiene asociada la identificación de industrias y actividades comerciales localizadas en el casco urbano que generan importantes externalidades negativas al resto de la comunidad, diseñar un mecanismo de premio para las industrias que accedan a la localización por ejemplo a través de la reducción de impuestos provinciales y municipales, diseñar una campaña de difusión de los beneficios a los que accederán las industrias que se re-localicen hacia los parques industriales (economías de escala, de aglomeración, acceso privilegiado a infraestructura, exenciones impositivas), diseñar un mecanismo de préstamo accesible a través del cual las industrias puedan financiar su re-localización, planificar actividades/servicios de interés para las industrias establecidas (planes de capacitación, asistencia técnica, etc), diseñar un mecanismo que incremente los costos de permanecer en la ciudad para las industrias que no accedan a la re-localización y analizar las posibilidades de re-localización a las empresas acopiadoras de cereales hacia zonas no urbanas.
- Diseño de normativas para la ubicación de nuevas industrias: busca diseñar reglas claras de ubicación de industrias en parques industriales, traducir dichas reglas en ordenanzas municipales, promover un acuerdo entre todas las comunas y municipios de la micro región de forma de lograr el compromiso de todos de impedir la ubicación de industrias dentro del casco urbano, analizar posibilidad de extender acuerdo a regiones vecinas, planificar una campaña de difusión de los perjuicios que la localización de industrias en el ejido urbano causa a la comunidad, diseñar un código de urbanístico.

f) Fortalecimiento de la conciencia ambiental

Tal como fuera mencionado, el Partido de Cañuelas no escapa a la regla general dentro de los partidos bonaerenses de escaso compromiso por el cuidado del medio ambiente. En términos generales los problemas ambientales más evidentes en la mayor parte del territorio del partido son: (i) la falta de cloacas y sus respectivas plantas de tratamiento de los líquidos cloacales, y la que existe, administrada por la dirección de obras sanitarias del municipio, por falta de mantenimiento desde hace muchos años está fuera de servicio, es decir sus parámetros de vuelco no cumplen con la legislación en vigencia; (ii) La ausencia de un sistema integrado de tratamiento de los residuos sólidos urbanos; recolección diferenciada, recuperación, reciclado, y disposi-

ción final; (iii) La falta de un sistema de control y fiscalización de los establecimientos industriales y no industriales;(iv) Como consecuencia de los tres puntos anteriores, los cursos de aguas superficiales y subterráneas (1er. Acuífero, denominado pampeano) muy contaminados por exceso de contaminantes de origen orgánico, y fundamentalmente nitrificación del acuífero.

Este panorama plantea la necesidad de planificar una campaña de difusión que refleje acciones que contribuyan al cuidado del medio ambiente, definir una política de gestión ambiental y destacar la relevancia de la evaluación de impacto ambiental.

Se deben llevar adelante los siguientes subproyectos:

- Campaña de difusión del cuidado de recursos ambientales: busca capacitar en el uso eficiente del agua/gas/tierra, diseñar campañas de difusión de formas de ahorro racional de recursos escasos, diseñar campañas de difusión de conductas cotidianas amigables con el medio ambiente, articular charlas/talleres en las escuelas que destaquen la importancia del cuidado ambiental y desarrollen prácticas de preservación ambiental.
- Política de gestión ambiental: debe analizar y definir la problemática ambiental local, definir responsabilidades, diseñar normativa adecuada de gestión ambiental, crear un Código Ambiental Urbano, definir los procesos de ejecución de dicha política, diseñar procesos de control permanentes de la contaminación y establecer una autoridad de aplicación del Código con poder de control y penalización de infractores.
- Fomento de la importancia del estudio de impacto ambiental: tiene como objetivo capacitar a empleados municipales y empresarios locales en materia ambiental, diseñar guías metodológicas que releven la importancia de la evaluación ambiental y permitan interpretar sus resultados, integrar la necesidad de estudio de impacto ambiental a la aprobación del proyecto.

g) Concientización y fortalecimiento institucional de la región

Dada la envergadura del Plan de Desarrollo Económico propuesto, se requiere como premisa fundamental contar con el consenso de los habitantes del partido, que son en última instancia los beneficiarios directos de las medidas. Ese consenso se instrumenta a través del conocimiento, la capacidad de comprender la situación actual, y los costos y beneficios futuros de las medidas a adoptar, juntamente con el grado de compromiso de los actores involucrados.

Por lo tanto se requerirá de la difusión del Plan y las ventajas de la regionalización a través de los medios de comunicación regionales y provinciales, difundir las estrategias de desarrollo y los logros que se vayan consiguiendo, articular charlas con distintos sectores de la sociedad de la micro región como ámbito participativo donde exponer nuevas ideas, asegurar coherencia de toda los contenidos que se publiquen y acciones que se lleven a cabo.

Como se mencionó anteriormente, los proyectos detallados más arriba fueron identificados a partir del aporte realizado por los consultores. Pero resulta necesario encarar estudios para alcanzar un nivel más avanzado que permita conocer más ajustadamente los costos, y estimar en forma más adecuada los beneficios esperados, tanto los financieros y económicos, como los sociales. Todos los proyectos han sido elegidos en función de las necesidades y carencias que se presentan en Cañuelas para generar un Plan de Desarrollo Estratégico. Sin embargo, en este nivel de análisis no es posible cuantificar ni estimar los beneficios netos que generarán los distintos proyectos identificados. No obstante, es posible seleccionarlos preliminarmente en cuanto a la potencialidad de rentabilidad social. En ese sentido, las actividades llevadas adelante en el marco del proyecto representan un gran aporte.

Teniendo en cuenta lo anterior, es posible identificar un conjunto de proyectos de carácter prioritario y complementario, vinculado a todo lo atinente al desarrollo social y la creación y renovación de la infraestructura del Partido, siendo estos aspectos fundamentales para la persecución y adecuada concreción de los objetivos del Plan Estratégico de Desarrollo Económico. A saber:

Proyecto I - Red de agua corriente

Contempla la realización de estudios para la construcción de una red de agua corriente en el área urbana del Partido de Cañuelas. Tal como se señaló en el diagnóstico, el municipio de Cañuelas no escapa a los denominadores comunes de los partidos alejados al conurbano bonaerense, con bajos niveles en indicadores de desarrollo comunitario básico como cloacas, agua, gas natural y teléfono. En lo que hace a agua corriente y cloacas, el municipio se encuentra por debajo del promedio provincial. Las patologías encuadradas bajo la denominación de enfermedades transmisibles por el agua, constituyen una muestra elocuente del grado de deterioro de la salud de una población. Esto se ve claramente en los sectores sociales castigados por éstas, quienes son los más afectados por la pobreza y la marginalidad. Estas enfermedades pueden ser causadas por agentes biológicos patógenos, debido básicamente a la existencia de cursos de agua contaminada y áreas inundables, y también a diversas parasitosis.

El hecho de no tener agua corriente o cloacas no solo incrementa el riesgo de contagio de enfermedades, sino que limita seriamente las posibilidades de desarrollo de las familias. Por ello, se propone llevar a cabo las obras necesarias conjuntamente con los estudios asociados, para incrementar y mejorar la red de distribución de agua corriente en el municipio. Teniendo como principal objetivo mejorar las condiciones de vida de los habitantes del partido, generando las condiciones sociales básicas para el desarrollo humano, el proyecto requerirá del involucramiento de las autoridades de los tres niveles de gobierno, al tiempo que demandará las siguientes actividades:

- Estudiar la demanda del servicio de agua corriente.
- Analizar las posibles fuentes de abastecimiento.
- Diseñar la red de distribución.
- Estimar el costo de instalación y conexión.

- Estudiar distintas formas de financiamiento.

Como resultado, se verían beneficiadas numerosas familias que ocupan las 64 manzanas que comprende la zona urbana de Cañuelas, lo que implica cerca de 30 mil personas alcanzadas por estos beneficios.

El proyecto busca revertir la actual proliferación de perforaciones individuales hacia las napas, contemplando como recuperó de la inversión planes de pago a cargo de sus beneficiarios.

Dentro de los beneficios sociales el proyecto reviste un gran impacto positivo. Desde el punto de vista de la salud, la ampliación del acceso al abastecimiento de agua potable y a los servicios de saneamiento constituye una intervención profiláctica cuyo principal resultado es la reducción del número de episodios de diarrea y, en consecuencia, una reducción proporcional del número de muertes. En base a revisiones, encuestas y estudios plurinacionales publicados, los beneficios sanitarios que proporcionaría un mayor acceso al agua potable y al saneamiento varía de una región a otra, pues dependen del nivel preexistente de acceso al abastecimiento de agua y al saneamiento, así como de la morbilidad y mortalidad por enfermedades diarreicas en cada región. Las repercusiones sanitarias serán mayores en las regiones donde haya más población desatendida y la carga de enfermedades diarreicas sea más importante.

Además de reducir las enfermedades transmitidas por el agua y las enfermedades relacionadas con la falta de agua para la higiene personal, un mayor acceso a servicios mejorados de saneamiento y de abastecimiento de agua proporciona muchos otros beneficios, unos fácilmente identificables y cuantificables (costos evitados, tiempo ahorrado), y otros menos tangibles y de medición más difícil (comodidad, bienestar), pero que también deben ser tenidos en cuenta, siempre que sea posible, en todo análisis de costos y beneficios.

Un grupo de beneficios relacionados con las repercusiones sanitarias y cuya cuantificación es relativamente fácil son los costos evitados gracias a la disminución de las enfermedades. Esos beneficios dicen respecto tanto al sector de la salud como al propio paciente. El ahorro en atención sanitaria se debe sobre todo a la reducción del número de tratamientos de casos de diarrea. Por su parte, los pacientes evitarán los costos relacionados con la búsqueda de tratamiento, entre ellos los gastos en asistencia, medicamentos y transportes, así como los costos de oportunidad del tiempo invertido en la búsqueda de asistencia. A su vez, la disminución de la enfermedad consiste en la disminución de los días perdidos para el trabajo en los sectores formal e informal, las actividades domésticas productivas y la asistencia a la escuela. Estos beneficios suelen dividirse en dos grandes categorías: los relacionados con la menor morbilidad y los relacionados con la menor mortalidad.

Por último, uno de los principales beneficios de la ampliación del acceso al agua y al saneamiento sería el derivado del ahorro de tiempo que se conseguiría gracias a la mayor cercanía de los servicios. Esto se traduce en un aumento de la producción, una mayor asistencia a la escuela y la disponibilidad de más tiempo de ocio.

Proyecto II - Programa de tratamiento de Residuos Sólidos Urbanos (RSU)

La principal finalidad del proyecto es la construcción de una planta de separación de residuos sólidos urbanos para su posterior tratamiento y disposición final. Dado que el partido de Cañuelas, forma parte de un escenario global en el que se destaca un deficiente tratamiento de los residuos sólidos urbanos, con un gran volumen de RSU a disponer. La no clasificación y la falta de tratamiento provocan como consecuencia directa la saturación de los centros de disposición final, e indirectamente, la generación de focos de contaminación y proliferación de insectos y roedores portadores de enfermedades.

Esta problemática se vio exacerbada en los últimos años a partir del aumento en la generación de residuos per cápita, constituyendo el residuo orgánico biodegradable el mayor porcentaje de la composición global –lo no consumido va en su mayor parte a la bolsa de residuos-, con un importante aumento del plástico y el cartón. Adicionalmente, redundando en una mayor contaminación, la población abandona residuos en lugares públicos (paseos, plazas y playas), maltrata los contenedores y papeleros, incumple el horario en que debe depositarse la bolsa de residuos en la calle para su posterior recolección por parte del concesionario del servicio y acumula residuos en terrenos no edificados; a la vez que asocia la “buena gestión” de los residuos sólidos con el aseo y la recolección pero no con la disposición final.

Por otra parte, en el sector gubernamental (a nivel de las provincias y municipios) se advierte, en general, tanto la ausencia total de una política para la gestión de estos residuos, como la escasez de los recursos asignados o la ineficiencia en su utilización.

Así, se señala que una parte importante de los presupuestos municipales se destinan al barrido y recolección de los residuos, pero no a la disposición final de los mismos y, aún menos, al diseño e implementación de políticas para su minimización y gestión adecuada. Se visualiza claramente que numerosos factores inciden en la gestión de los residuos sólidos, entre los que aparece la realidad política, social y económica, incluyendo las pautas y hábitos de consumo de la población, su educación, la información de que se dispone y la participación comunitaria en las cuestiones relativas a este tema.

La tecnología del tratamiento Integral de los residuos sólidos urbanos es una técnica amigable con el ambiente, que no causa daños o peligro para la salud y seguridad pública, para esto utiliza principios de ingeniería minimizando los residuos sólidos, al reducir su volumen al mínimo, mediante el tratamiento integral, obteniendo principalmente biogás para su posterior uso y evitando la formación de líquidos lixiviados que se producen durante la descomposición de los residuos.

Por tal motivo, se requiere de la instalación y operación de una planta de tratamiento integral de residuos sólidos. Específicamente se tiene que construir una planta de tratamiento Integral de los Residuos sólidos urbanos, desarrollar un plan para la obtención de energías alternativas (utilización del biogás), construir la infraestructura necesaria para la instalación de un relleno sanitario de los Residuos Sólidos Urbanos (RSU) residuales del tratamiento integral. El diseño de un mecanismo completo de tratamiento de los RSU, desde su generación hasta su deposición final es señalado por los involucrados en la problemática, como imprescindible. En este sentido, será necesario llevar adelante actividades como:

- Analizar la composición y volumen de los residuos.

- Diseñar un plan de difusión sobre la importancia de la clasificación de residuos.
- Promover la clasificación domiciliaria/industrial de los residuos.
- Diseñar un sistema de recolección diferenciada de residuos.
- Desarrollar un sistema de reciclaje o venta de residuos inorgánicos.
- Desarrollar áreas idóneas para el relleno sanitario.
- Construir plantas de compostaje fuera de la zona urbana.
- Monitorear permanentemente la gestión de residuos industriales y la formación de micro basurales.
- Estimar costos del proyecto.
- Estudiar distintas posibilidades de financiación.

El proyecto requerirá del compromiso del gobierno municipal, provincial y nacional, como así también de profesionales especializados, empresarios y de la comunidad en general. Por su parte, la medida alcanzaría a 120 mil personas de todos los estratos socioeconómicos del partido.

Desde el punto de vista privado, la empresa que instala una planta de residuos analizará los beneficios por la venta de los productos recuperados (metal, plástico, vidrio, papel y cartón, etc.), la venta de humus en el caso en que se realice tratamiento de orgánicos y también puede considerarse la venta de energía generada por el proceso de compostaje (biogás). Además de los beneficios enumerados anteriormente, también puede preverse la venta de bonos de carbono que puede negociar este tipo de proyectos en función de cumplir con el Protocolo de Kyoto y desarrollar un mecanismo de producción limpia que mejore las condiciones ambientales. Por el lado de los costos privados, hay que considerar la inversión en la planta y la operación de la misma además de gastos administrativos y de funcionamiento de la empresa gerenciadora.

Desde el punto de vista socioeconómico, los beneficios están explicados fundamentalmente por una disminución en la contaminación (externalidad negativa) y además por el reciclaje de productos implican una liberación de costos en la economía para otros productores. Por el lado de los costos hay que considerar la inversión a precios sociales en infraestructura en la planta como así también su operación y mantenimiento en términos sociales. Se debe tener en cuenta el costo social de la mano de obra (costo de oportunidad de los obreros de la planta) para determinar el costo de operación del proyecto. Se hace mención a este último costo en función a que el factor de precios de cuenta para la mano de obra en este tipo de proyectos es muy bajo si se tiene en cuenta el costo de oportunidad de la mano de obra empleada en los mismos (se puede emplear a cartoneros).

Este tipo de proyectos puede cumplir una función social muy importante además del impacto positivo sobre el ambiente (disminución de externalidades negativas). Elimina fuentes de contaminación de agua, suelo y aire, con la clausura de vertederos y basurales a cielo abierto en operación. Se favorece al desarrollo de una mejor calidad de vida, fortaleciendo el bienestar de la población. Se ponen límites a los riesgos ambientales y la salud de la población pensando en las generaciones futuras. A esto se le

suma de empleo formal, el recupero de tierras, ahorro en el presupuesto municipal, por menor tonelaje de disposición, valorización de Residuos Sólidos Urbanos (metales, papel-cartón, vidrios, etc.) en los circuitos de mercado, extensión de la vida útil de los rellenos sanitarios, reutilización de materias primas recicladas, utilización del biogás para la obtención de energías alternativas, reducción de costos de disposición final, etc.

Proyecto III - Desarrollo de un parque industrial

En lo pertinente a los aspectos productivos, se ha destacado la pertinencia de generar espacios físicos que permitan concentrar las actividades económicas. En este sentido la planificación de las mejoras y complementación de la infraestructura para las industrias ya tratadas y para las futuras a instalar, representa una de las prioridades a contemplar. Por tal motivo, se propone la implementación de un parque industrial que revierta la contaminación sonora y ambiental de las actividades económicas, así como la dispersión de la prestación de servicios y de infraestructura y equipamiento para las industrias localizadas y a localizar en el sur del distrito, generando un incremento de los costos de provisión y mantenimiento de los servicios innecesario y evitable.

Se propone, a los fines de solucionar el problema de inserción fabril, desarrollar un plan de re-localización de las industrias ya instaladas en las zonas o áreas industriales espontáneas existentes o a crearse, y regular el establecimiento de nuevas fábricas de forma de impedir su localización dentro de la zona urbana. Los emprendimientos como los Parques Industriales y más recientemente los Parques Tecnológicos son herramientas idóneas para dar respuesta simultánea a estas dos tipos de radicaciones en el espacio urbano o semiurbano. Además de las ventajas intrínsecas de este tipo de herramientas permiten por otra parte la generación de sinergias empresarias que contribuyen a disminuir los costos de producción y a mejorar la competitividad de sus productos.

El estudio de la propuesta se debe enmarcar en las disposiciones vigentes y relaciones institucionales vinculadas al Proyecto, como ser la ordenanza municipal de rezo-nificación y uso del suelo. Esto tendrá aparejada la necesidad de llevar adelante tareas como:

- Análisis de los espacios físicos disponibles para localizaciones industriales y relevamiento de su planimetría; así como también la correspondiente a instalaciones para los servicios industriales de: agua, gas, energía eléctrica y desagües del predio seleccionado.
- Evaluación de las obras de infraestructura necesarias (en el entorno y en el interior) para la adecuación de la infraestructura o para la ampliación de las mismas.
- Análisis del impacto ambiental de la instalación del parque.
- Alternativas del tipo de empresas a instalar en función a una estimación de demanda de espacio y de la compatibilidad ambiental en función a la localización.

- Alternativas sobre el formato del parque a proponer, como por ejemplo: Parque Industrial, Tecnológico o una otra forma híbrida.
- Formulación de un proyecto de instalación.
- Análisis de alternativas de costos para las obras propuestas.

El proyecto tendrá beneficios globales tanto para empresarios como para la comunidad en su conjunto. Entre los primeros puede destacarse que la empresa que analiza instalarse en un parque industrial o relocalizarse tiene en cuenta para la decisión los beneficios de instalarse en ese lugar, fundamentalmente explicados por una disminución en los costos o un ahorro de costos (servicios, impuestos, etc.), y compararlos con los costos de instalación y traslado (en el caso de relocalización). En el caso de la relocalización también se puede incorporar a los beneficios del proyecto el ingreso proveniente de la venta de la planta o fábrica que se desocupa. Adicionalmente, se les permite a las empresas acceder a una infraestructura acorde a sus necesidades: caminos en buen estado y pavimentados, desagües pluviales, desagües industriales, red de gas interna, red de energía, red de telecomunicaciones, recurso hídrico subterráneo, acceso estratégico a centros de distribución como puertos o rutas nacionales. A su vez enfrentarán menores costos del abastecimiento de servicios públicos y de desarrollo de infraestructura, un acceso privilegiado a servicios comunes (en caso de que el parque los provea): Laboratorios, Centros de investigación, Control de calidad, Escuela de capacitación y especialización, Organización de cursos y seminarios, etc. Se lograrán economías de escala y aglomeración, beneficios impositivos derivados de la radicación en Parques Industriales. En algunos casos las empresas proveedoras de energía eléctrica acuerdan con las empresas que se localicen en los Parques Industriales bonificaciones en las tarifas, que puede significar hasta el 20% de ahorro.

En cuanto a la comunidad en su conjunto, desde el punto de vista socioeconómico, los beneficios están explicados por una disminución en los costos de producción sociales, ya que se logra mayor eficiencia en el conjunto al centralizar y por una eliminación de externalidades negativas (polución en una zona residencial, ruidos, etc.). Por el lado de los costos hay que considerar la inversión a precios sociales en infraestructura en el predio considerado, y los costos de operación (también en términos) sociales para el funcionamiento del parque. Ayuda a encauzar el ordenamiento urbano de los municipios, reduce la contaminación sonora y visual, reduce la contaminación ambiental al dotar de infraestructura adecuada a las industrias para el desarrollo de sus actividades.

Dada la envergadura y relevancia de un proyecto que contempla la instalación de un parque industrial dentro del Partido de Cañuelas, se considera necesaria la realización de subproyectos de inversión, a saber:

- a) Ampliación de áreas industriales existentes: en el marco de mejorar el ordenamiento territorial del partido, el subproyecto tiene como objetivo incrementar la capacidad de las áreas industriales existentes para recibir nuevas industrias. Para esto se deberá identificar posibles zonas hacia donde podrían ampliarse las áreas industriales existentes, estimar el costo de ampliación, definir distintas estrategias de financiamiento, etc.
- b) Construcción de un parque industrial municipal: tiene como objetivo coordinar actividades intermunicipales en pos del establecimiento de zonas de

promoción industrial. Las tareas a realizar contemplan la identificación de posibles zonas donde podrían emplazarse parques industriales intermunicipales, analizar las posibilidades técnicas de proveer en dichos emplazamientos los servicios necesarios para la operación de las industrias, estimar el costo de construcción del parque, definir distintas estrategias de financiamiento, etc.

- c) Plan de relocalización de industrias hacia parques industriales: buscando contribuir al ordenamiento territorial urbano de la micro región, se busca incentivar la relocalización de industrias establecidas en núcleo urbano. El subproyecto contempla la necesidad de realizar tareas como identificación de las industrias localizadas en casco urbano que generan importantes externalidades negativas al resto de la comunidad, diseñar un mecanismo de premio para las industrias que accedan a la localización por ejemplo a través de la reducción de impuestos provinciales y municipales, diseñar campaña de difusión de los beneficios a los que accederán las industrias que se relocalicen hacia los parques industriales (economías de escala, de aglomeración, acceso privilegiado a infraestructura, exenciones impositivas), diseñar un mecanismo de préstamo accesible a través del cual las industrias puedan financiar su re-localización, planificar actividades/servicios de interés para las industrias establecidas (planes de capacitación, asistencia técnica, etc), diseñar un mecanismo que incremente los costos de permanecer en la ciudad para las industrias que no accedan a la re-localización y analizar las posibilidades de re-localización a las empresas acopiadoras de cereales hacia zonas no urbanas.
- d) Diseño de normativa para la ubicación de nuevas industrias: con el fin de impedir la localización de industrias en casco urbano, se busca conducir la localización de industrias hacia los parques industriales, a partir de acciones tendientes a diseñar reglas claras de ubicación de industrias en parques industriales, traducir dichas reglas en ordenanzas municipales, analizar la posibilidad de extender acuerdo a municipios vecinos, planificar una campaña de difusión de los perjuicios que la localización de industrias en el ejido urbano causa a la comunidad, diseñar un código urbanístico.

Proyecto IV - Plan de pavimentación y/o mantenimiento del pavimento urbano y periurbano

Dentro de las necesidades que merecen prioridad en la solución se contempla la elaboración de un plan de remodelación vial, calzadas dobles, colectoras, semaforización y alumbrado. La necesidad de encarar soluciones al desarrollo urbano, se presenta no solo en la extensión de las áreas urbanas, sino también en la movilidad diaria de millones de personas, que necesitan servicios de transporte adecuados. Este último tema es el de la vialidad urbana, con un criterio amplio, que requiere soluciones que interactúan entre el desarrollo de infraestructura y sistemas que posibiliten la movilidad de personas.

El atraso en la infraestructura en general tiene su origen también en bajos niveles de mantenimiento urbano, en especial de calles y avenidas, demora en el desarrollo de proyectos necesarios para asegurar el funcionamiento de sistemas de transporte ade-

cuados, y desde la operación, el mantenimiento de sistemas tradicionales y obsoletos de transporte.

Del diagnóstico realizado oportunamente surge que en el municipio existen calles pavimentadas en mal estado de conservación debido a que por ellas circulan vehículos pesados, calles sin pavimentar o sin cordón cuenta. Para resolver este problema se propone diseñar un plan de pavimentación y mantenimiento del pavimento urbano, con las obras conexas necesarias que, mediante un modelo indirecto de operación para recuperar la inversión, favorezca el fortalecimiento de la zona comercial y de servicios.

La modificación en los criterios de la inversión pública, comenzando por los criterios nacionales, siguiendo por la adecuación de esos criterios a las provincias, y por último a los municipios, constituye un aliciente para planificar y ejecutar los mantenimientos, mejoras y ampliaciones del stock de capital de la vialidad urbana. En el campo de la infraestructura urbana, la mejora y ampliación de los pavimentos urbanos es hoy una necesidad tanto de las antiguas tramas urbanas como de las ampliaciones generadas por la expansión de la urbanización y la conurbanización. Adicionalmente, la necesidad de reforzar los planteles técnicos del municipio, y la planificación de la tarea de la vialidad urbana son parte esencial para la asunción de estos nuevos desafíos. El proyecto contempla la ejecución de actividades como:

- Evaluar las condiciones de circulación urbana.
- Identificar las calles en mal estado o ávidas de ser pavimentadas.
- Identificar las calles que necesitan de la construcción de cordones cunetas.
- Estimar costos de pavimentación y posibilidades de financiamiento.
- Diseñar un programa periódico de conservación de la capa asfáltica.
- Analizar la construcción de cordones cunetas en lugares donde aun no es posible la pavimentación definitiva.

El proyecto beneficiará directamente a 3 mil habitantes, al tiempo que fortalecerá a sectores comerciales y de servicios, minimizará los riesgos derivados del tránsito vehicular y potenciará el incremento en el valor de las propiedades por la pavimentación.

Por su parte, las tareas realizadas por los consultores, permiten realizar una primera aproximación al costo que implica la realización de los proyectos detallados anteriormente, información que es presentada en el cuadro a continuación:

Proyectos	Consultoría	Viáticos	Gastos Varios	TOTAL PROYECTO
Proyecto 1: Red de agua corriente.	127.500	10.000	12.750	150.250
Proyecto 2: Programa de tratamiento de residuos sólidos urbanos (RSU).	108.000	10.000	10.800	128.800
Proyecto 3: Desarrollo de un parque industrial.	319.000	32.000	31.900	382.900
Proyecto 4: Red domiciliaria de cloacas.	76.500	10.000	7.650	94.150
Proyecto 5: Plan de pavimentación y/o mantenimiento del pavimento urbano y periurbano.	102.000	10.000	10.200	122.200
SUBTOTAL PROYECTOS	733.000	72.000	73.300	878.300
Coordinación General				60.000
Gastos Varios				25.000
TOTAL				963.300